

YÜKSEKÖĞRETİM KURUMLARI DÖNER SERMAYE İŞLEMLERİ EĞİTİM SUNUSU



SUAT AKSU
İÇ DENETÇİ

KONU BAŐLIKLARI

2

- **375 SAYILI KHK UYGULAMASI**
- Döner sermaye işletmelerinde ek ödeme işlemleri
- 666 sayılı KHK uygulaması
- 657 sayılı kanuna tabi devlet memurlarına ek ödeme
- Sözleşmeli personele ek ödeme
- Akademik personele ek ödeme
-
- **BÜTÇE İŐLEMLERİ**
- Harcama Kalemleri Arasında Aktarma
- Ek Bütçe Yapılması
- Harcama Yetkilisinin Belirlenmesi
- 4734 Sayılı Kamu İhale Kanunu Gereğince %10 parasal limitlerin belirlenmesi ve takibi
- İhale Onay belgelerinin alınması

KONU BAŐLIKLARI

3

- **MUHASEBE İŐLEMLERİ**
- **Örnek Uygulamalar**
- **Bütçe Hesaplarının Kullanılması**
- **Vergiler ile ilgili Kayıtlar**

- **TAŐINIR MAL YÖNETMELİĐİ İŐLEMLERİ**
- **Taşınır Mal YönetmeliĐi Uygulaması**
- **Taşınır Mal YönetmeliĐindeki işlem tipleri**
- **Hangi hallerde TIF düzenlenmez**

KONU BAŐLIKLARI

4

- **DÖNER SERMAYE İŐLETMELERİNDE HİZMET ALIMI İHALELERİ VE İŐÇİLERLE İLGİLİ 4857 SAYILI İŐ KANUNU KAPSAMINDA YASAL YÜKÜMLÜLÜKLER**
- **İdari Őartnamelerin düzenlenmesinde dikkat edilecek konular**
- **Kıdem Tazminatı sorumluluđu**
- **Sosyal haklar ile ilgili sorumlulukları**
- **İő Kazaları**

I- 375 SAYILI KHK UYGULAMASI

5

- **Döner sermaye işletmelerinde ek ödeme işlemleri**
- **666 sayılı KHK uygulaması**
- **657 sayılı kanuna tabi devlet memurlarına ek ödeme**
- **Sözleşmeli personele ek ödeme**
- **Akademik personele ek ödeme**

58. Madde

Döner Sermaye Katkı Payları (Ek ödeme)

6

- 58/c-2
- (Ek cümle: 02/11/2011-666 KHK/5-f md.)Bu fıkra uyarınca yapılacak ödeme sigorta prim kesintisine tabi tutulmaz. Diğer öğretim elemanlarına ve 657 sayılı Devlet Memurları Kanununa tabi personel (döner sermaye işletme müdürlüğü ve döner sermaye saymanlık personeli dahil) ile aynı Kanununun 4 üncü maddesinin (B) bendine göre sözleşmeli olarak çalışan personele ek ödeme matrahının;
- Metne Eklendi
- Metinden Çıkartıldı

58. Madde

Döner Sermaye Katkı Payları (Ek ödeme)

7

- 58/c-2
- hastaneler başmüdürü ve eczacılar için yüzde 250'sini,
- başhemşireler için yüzde 200'ünü,
- diğer öğretim elemanları ile diğer personel için yüzde 150'sini,
- işin ve hizmetin özelliği dikkate alınarak yoğun bakım, doğumhane, yeni doğan, süt çocuğu, yanık, diyaliz, ameliyathane, enfeksiyon, özel bakım gerektiren ruh sağlığı, organ ve doku nakli, acil servis ve benzeri sağlık hizmetlerinde çalışan personel için yüzde 200'ünü
- geçmeyecek şekilde aylık ek ödeme yapılır.
- Sözleşmeli personele yapılacak ek ödeme matrahı, sözleşmeli personelin çalıştığı birim ve bulunduğu pozisyon unvanı itibarıyla aynı veya benzer unvanlı memur kadrosunda çalışan, hizmet yılı ve öğrenim durumu aynı olan emsali personel dikkate alınarak belirlenir. Emsali bulunmayan sözleşmeli personelin ek ödeme matrahı ise brüt sözleşme ücretlerinin yüzde 25'ini geçemez.

58. Madde

Döner Sermaye Katkı Payları (Ek ödeme)

8

- 58. Madde;
- d) Ziraat ve veteriner fakülteleri, sivil havacılık yüksekokulu ve bünyesinde atölye veya laboratuvar bulunan kurumları ile sürekli eğitim merkezleri, açık öğretim hizmeti veren yükseköğretim kurumları ile düzenli döner sermaye geliri olan yükseköğretim kurumlarında üretilen mal ve hizmetlerden elde edilen döner sermaye gelirlerine katkısı bulunan (**Değişik: 02/11/2011-666 KHK/5-f md.) öğretim elemanlarına personele** yapılacak ek ödemeler hakkında da (c) fıkrası hükümleri uygulanır.

• Metne Eklendi

Metinden Çıkartıldı

58. Madde

Döner Sermaye Katkı Payları (Ek ödeme)

9

- 58 Madde;
- e) Yükseköğretim kurumlarının (c) ve (d) fıkraları kapsamına girenler haricindeki diğer birimlerinde döner sermaye işletmesi hesabına yapılan iş veya hizmetler karşılığında tahsil edilen gelirlerden kanuni kesintiler ile varsa yapılan iş veya hizmetle bağlantılı giderler düşüldükten sonra geri kalan tutar, hizmet karşılığı olarak gelir tahsilatının yapıldığı tarihi izleyen bir ay içinde, veya hizmet bedelinin peşin tahsil edilmesi halinde hizmetin gerçekleşme oranına bağlı olarak aylara bölünerek hizmeti veren öğretim elemanlarına, **(Değişik: 02/11/2011-666 KHK/5-f md.) memurlara ve sözleşmeli personele** ödenir.

• Metinden Çıkartıldı

58. Madde

Döner Sermaye Katkı Payları (Ek ödeme)

10

- 58 -g
- (Ek paragraf: 23/7/2010-6009/52 md.) Bu madde uyarınca 2914 sayılı Kanuna tabi personele yapılan ödemeler, (c) ve (f) fıkraları kapsamında bulunanlar haricindeki personel açısından, 375 sayılı Kanun Hükmünde Kararnamenin ek 3 üncü maddesinin üçüncü fıkrasının uygulanmasında dikkate alınmaz.
- **(Değişik: 02/11/2011-666 KHK/5-f md.)** Bu maddenin (c) ve (f) fıkraları kapsamında bulunanlar dışındaki 657 sayılı Devlet Memurları Kanununa tabi memurlar ile aynı Kanunun 4 üncü maddesinin (B) fıkrasına göre sözleşmeli olarak çalışan personele 375 sayılı Kanun Hükmünde Kararnamenin ek 9 uncu maddesi kapsamında ödeme yapılır ve bunlara bu madde uyarınca ayrıca ek ödeme yapılmaz.

Metne Eklenmiştir

Metinden Çıkartıldı

58. Madde

Döner Sermaye Katkı Payları (Ek ödeme)

11

- 58 -h
- **1/3/2006 tarihinden önce kurulan üniversitelerin tıp ve diş hekimliği fakülteleri ile sağlık uygulama ve araştırma merkezlerinde (hastaneler dâhil) görev yapan personele bu madde uyarınca her ay yapılacak ek ödeme tutarı, 375 sayılı Kanun Hükmünde Kararnamenin ek 3 üncü maddesi uyarınca kadro ve görev unvanı veya pozisyon unvanı itibarıyla belirlenmiş olan ek ödeme tutarından az olamaz. (Değişik son cümle: 31/3/2011-6218/5 md.) Bu kapsamda ek ödemededen yararlanan personele, ayrıca 375 sayılı Kanun Hükmünde Kararnamenin ek 3 üncü maddesi uyarınca ödeme yapılmaz.**
- (Değişik: 02/11/2011-666 KHK/5-f md.) Üniversitelerin (c) ve (f) fıkraları kapsamındaki personeline bu madde uyarınca her ay yapılacak ek ödemenin net tutarı, 375 sayılı Kanun Hükmünde Kararnamenin ek 9 uncu maddesi uyarınca kadro ve görev unvanı veya pozisyon unvanı itibarıyla belirlenmiş olan ek ödemenin net tutarından az olamaz. Bu kapsamda ek ödemededen yararlanan personele, ayrıca 375 sayılı Kanun Hükmünde Kararnamenin ek 9 uncu maddesi uyarınca ödeme yapılmaz.

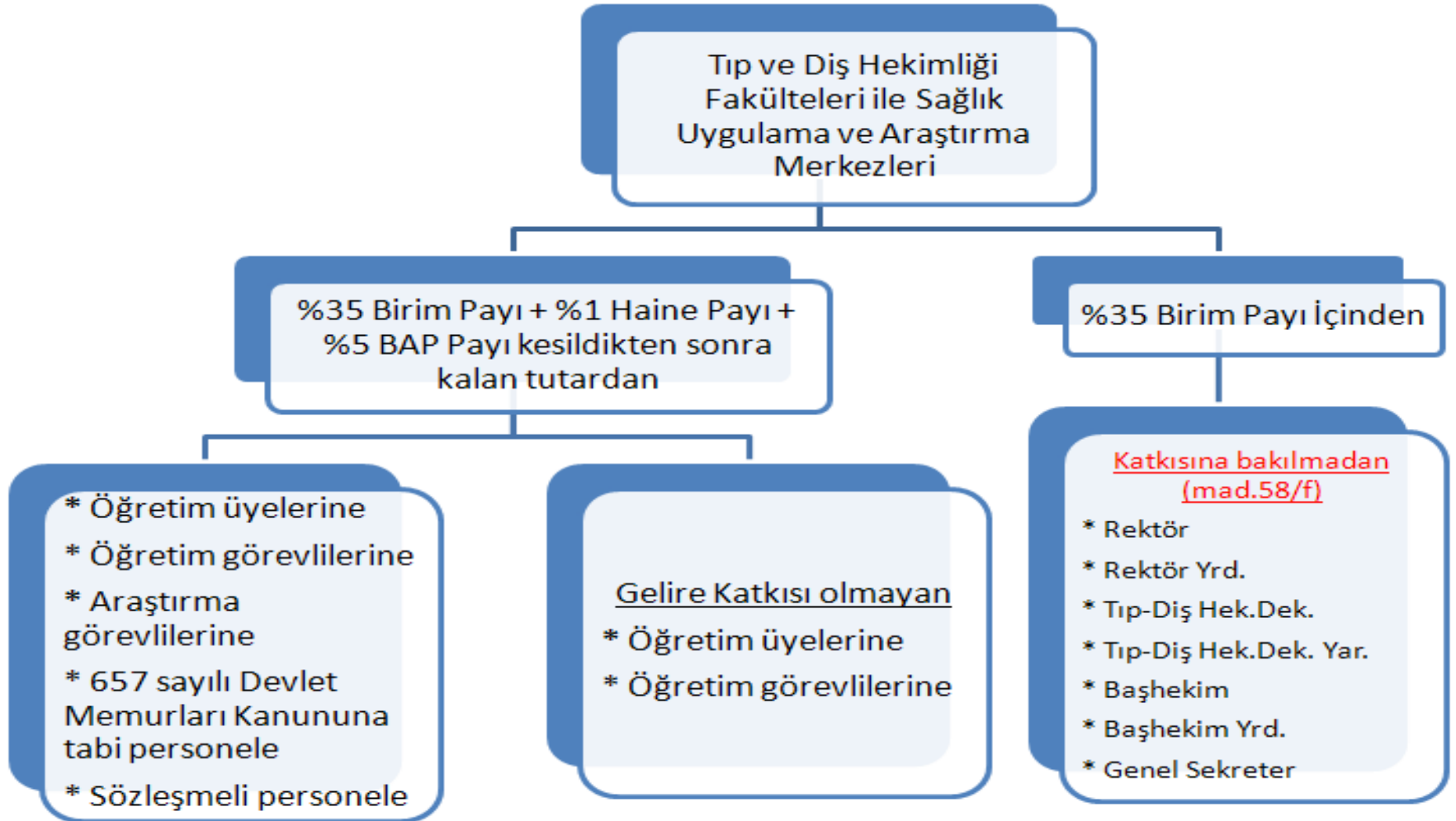
Metne Eklenmiştir

Metinden Çıkartıldı

58. Madde

Döner Sermaye Katkı Payları (Ek ödeme)

12



Döner Sermaye Katkı Payları (Ek ödeme)

13

Ziraat ve veteriner fakülteleri, sivil havacılık yüksekokulu ve bünyesinde atölye veya laboratuvar bulunan kurumları ile sürekli eğitim merkezleri, açık öğretim hizmeti veren yükseköğretim kurumları ile düzenli döner sermaye geliri olan yükseköğretim kurumları

%30 / 35 Birim Payı + %1 Haine Payı + %5 BAP Payı kesildikten sonra kalan tutardan

%30 Birim Payı İçinden

Açık öğretim hizmeti veren yükseköğretim kurumları %35 Birim Payı İçinden

- * Öğretim üyelerine
- * Öğretim görevlilerine
- * Araştırma görevlilerine

Katısına bakılmadan (mad.58/f)

- * Rektör
- * Rektör Yrd.
- * Dekan / Müdür
- * Dekan Yrd. / Müdür Yrd.
- * Genel Sekreter

Katısına bakılmadan (mad.58/f)

- * Rektör
- * Rektör Yrd.
- * Dekan / Müdür
- * Dekan Yrd. / Müdür Yrd.
- * Genel Sekreter

Döner Sermaye Katkı Payları (Ek ödeme)

14

* Diğer yükseköğretim kurumları
* Tıp ve diş hekimliği fakültelerindeki öğretim elemanlarının sağlık hizmeti dışında verdikleri hizmetler

%15 Birim Payı + %1 Haine Payı +
%5 BAP Payı kesildikten sonra
kalan tutardan

* Öğretim elemanlarına

%15 Birim Payı İçinden

Katkısına bakılmadan
(mad.58/f)

- * Rektör
- * Rektör Yrd.
- * Dekan / Müdür
- * Dekan Yrd. / Müdür Yrd.
- * Genel Sekreter

Yöneticilerin mesai saatleri içindeki mesleki hizmetleri

15

- (f) fıkrası kapsamında bulunan yöneticilere,
 - Rektör,
 - Rektör yardımcısı,
 - Genel sekreterler,
 - Dekan,
 - Başhekim,
 - Enstitü ve yüksekokul müdürleri,
 - Bunların yardımcısına,
- mesai saatleri içerisinde verdikleri **mesleki hizmetlerinden** dolayı ayrıca ek ödeme yapılmaz.

Yönetici Payları Nasıl Hesaplanacak?

16

- *Rektör
- *Rektör Yrd.
- *Genel Sekreter

Üniversite yönetim kurulunun uygun gördüğü birimin döner sermaye hesabından yönetici payı olarak ayrılan tutardan ek ödeme yapılır

- *Dekan
- *Dekan Yrd.
- *Başhekim
- *Başhekim Yrd.

Görev yaptıkları birimin döner sermaye gelirlerinden yönetici payı olarak ayrılan tutardan ek ödeme yapılır.

- *Müdür
- *Müdür Yrd.

Görev yaptıkları birimin döner sermaye gelirlerinden yönetici payı olarak ayrılan tutardan ek ödeme yapılır.

Yöneticilerin Mesai Dışı Döner Sermaye Katkı Payları

17

- Mesai saatleri dışında döner sermaye gelirlerine katkıları bulunması hâlinde alabilecekleri toplam ek ödeme tutarı, hiçbir şekilde yönetici payı dahil ilgisine göre (c), (d) ve (e) fıkralarında belirtilen esaslara göre hesaplanacak tutarı geçemez.

Yöneticilerin Alabilecekleri Toplam Ek Ödeme Tutarı

18

Tıp ve diş hekimliği fakülteleri ile sağlık uygulama ve araştırma merkezleri Yöneticileri

- Dekan % 500,
- Başhekim % 500,
- Yardımcıları % 300,

Ziraat ve veteriner fakülteleri, sivil havacılık yüksekokulu ve bünyesinde atölye veya laboratuvar bulunan yükseköğretim kurumları Yöneticileri^{16/a}.

- *Dekan, Enstitü ve Yüksekokul Müdürü %250,
- *Yardımcıları % 100

Diğer yükseköğretim kurumları Yöneticileri

- *Dekan, Enstitü ve Yüksekokul Müdürü %250,
- *Yardımcıları % 100

375 sayılı KHK nin Üniversitelerde uygulaması (DMK Genel Tebliği Seri No: 161)

- A) 375 Sayılı KHK nin Ek 9 uncu Maddesine Uyarınca Yapılacak Ek Ödemeye ilişkin Açıklamalar:
-
- 2/b. 375 Sayılı KHK nin geçici 17 inci maddesine göre ek ödeme yapılanlar hariç olmak üzere yükseköğretim kurumlarının rektör, rektör yardımcısı, genel sekreter, dekan, dekan yardımcısı, başhekim, başhekim yardımcısı, enstitü ve yüksekokul müdürleri, enstitü ve yüksekokul müdür yardımcıları, tıp ve diş hekimliği fakülteleri ile sağlık uygulama ve araştırma merkezlerinde görev yapan personel,

375 sayılı KHK nin Üniversitelerde uygulaması (DMK Genel Tebliği Seri No: 161)

20

- A) 375 Sayılı KHK nin Ek 9 uncu Maddesine Uyarınca Yapılacak Ek Ödemeye ilişkin Açıklamalar:
-
- 2/1. 2547 sayılı Kanununun 36 ıncı maddesinin altıncı fıkrasıkapsamında yer alanlar,
- Hiçbir surette söz konusu ek 9 uncu maddenin 1 inci fıkrasında belirtilen ek ödemeden yararlandırılmayacaktır.

375 sayılı KHK nin Üniversitelerde uygulaması (DMK Genel Tebliği Seri No: 161)

- 375 Sayılı KHK
- GEÇİCİ MADDE 17- **1/3/2006 tarihinden sonra kurulan üniversitelerin** 2547 sayılı Kanununun 58 inci maddesinin (c) ve (f) fıkraları kapsamındaki personeline döner sermaye gelirlerinden aynı maddeye göre ek ödeme yapılmaya başlanıncaya kadar, ek 9 uncu madde uyarınca ek ödeme yapılır.

375 sayılı KHK nin Üniversitelerde uygulaması (DMK Genel Tebliği Seri No: 161)

- A) 375 Sayılı KHK nin Ek 9 uncu Maddesine Uyarınca Yapılacak Ek Ödemeye ilişkin Açıklamalar:
- 16/a. 375 sayılı KHK ek 9 uncu maddesinin üçüncü fıkrasında 209 sayılı Kanunun 5 inci maddesinin ikinci fıkrası, 2547 sayılı Kanunun **58 inci maddesinin (c) ve (f) fıkraları**kapsamında döner sermayeden **ek ödeme yapılan personele**, söz konusu mevzuat hükümlerine göre ödeme yapılmaya devam olunacağı hüküm altına alınmıştır.
- Ayrıca yukarıda yer alan mevzuat hükümlerine göre personele her ay yapılacak ödemelerin net tutarı, **375 Sayılı KHK nin ek 9 uncu maddesi uyarınca kadro, görev veya pozisyon unvanları için öngörülen ek ödeme net tutarından az olmayacaktır.**

375 sayılı KHK nin Üniversitelerde uygulaması (DMK Genel Tebliği Seri No: 161)

- A) 375 Sayılı KHK nin Ek 9 uncu Maddesine Uyarınca Yapılacak Ek Ödemeye ilişkin Açıklamalar:
- 16/b. Yükseköğretim kurumlarının 2547 sayılı Kanununun 58 inci maddesinin (c) ve (f) fıkraları kapsamında bulunanlar dışındaki;
- * 657 sayılı Kanuna tabi memurlar ile aynı Kanununun 4 üncü maddesinin (B) fıkrasına göre sözleşmeli olarak çalışan personeline 15/1/2012 tarihinden itibaren sadece 375 sayılı KHK nin ek 9 uncu maddesi kapsamında ek ödeme yapılacak ve bu ek ödeme ilgililerin aylık veya ücretlerinin ödendiği bütçeden karşılanacaktır.

375 sayılı KHK nin Üniversitelerde uygulaması (DMK Genel Tebliği Seri No: 161)

- Anılan tarihten itibaren söz konusu personele 58 inci madde kapsamında herhangi bir ek ödeme yapılmayacaktır.
- Ayrıca 375 sayılı KHK nin ek 3 üncü maddesi 14/1/2012 tarihinden itibaren geçerli olmak üzere yürürlükten kaldırıldığından 2011 yılında ilgililere 58 inci madde kapsamında yapılan ödemelerden dolayı 15/1/2012 tarihinden itibaren herhangi bir kıyaslama işlemi yapılmayacaktır.

375 sayılı KHK nin Üniversitelerde uygulaması (DMK Genel Tebliği Seri No: 161)

25

- Öğretim elemanlarına 2547 sayılı kanunun **58 inci maddesi** uyarınca katkılarına bağlı olarak yapılacak **ek ödeme döner sermaye bütçesinden**, 375 sayılı KHK nin ek 9 uncu maddesi uyarınca **yapılacak ek ödeme ise özel bütçeden yapılacaktır.**

375 sayılı KHK nin Üniversitelerde uygulaması (DMK Genel Tebliği Seri No: 161)

26

- 16/c. 375 sayılı KHK nin geçici 17 inci maddesi uyarınca **1/3/2006 tarihinden sonra kurulan** üniversitelerin 2547 sayılı Kanununun 58 inci maddesi maddesinin (c) ve (f) fıkraları kapsamında bulunan personeline, döner sermaye gelirlerinden söz konusu 58 inci madde uyarınca ödeme yapılmaya başlayıncaya kadar **375 sayılı KHK nin ek 9 uncu maddesi uyarınca ilgililerin aylık veya ücretlerinin ödendiği bütçeden ek ödeme verilecektir.**
- Maddenin uygulamasında tıp ve diş hekimliği fakülteleri ile sağlık uygulama ve araştırma merkezlerinin (hastaneler dahil) kuruluş tarihine bakılmaksızın üniversitelerin 1/3/2006 tarihinden önce veya sonra kurulup kurulmadığının dikkate alınması gerekmektedir.

- ❑ **DÖNER SERMAYEDEN ÜRETİLEN MAL VE HİZMETLERDE FİYAT BELİRLENMESİ,**
- ❑ **YAPILACAK EK ÖDEMELERDE DİKKAT EDİLECEK HUSULAR**

2547 Sayılı Yükseköğretim Kanununun 58. Maddesine Göre Döner Sermaye İşletmelerinin Kurulmasında Uyulacak Esaslara İlişkin Yönetmelik

28

- **Kapsam**
- **Madde 1-** (Değişik:25.12.1998–23564/1 md.) Bu Yönetmelik, üniversitelerin eğitim, öğretim, araştırma ve uygulama birimleri ile yükseköğretim üst kuruluşlarında kendi faaliyet alanları kapsamında bulunmak ve Maliye Bakanlığının olumlu görüşü alınmak suretiyle 2547 sayılı Kanunun 58 inci maddesi ve bu Yönetmelik hükümleri çerçevesinde kurulacak döner sermaye işletmelerinin kuruluş ve işleyişine dair usul ve esasları kapsar.

2547 Sayılı Yükseköğretim Kanununun 58. Maddesine Göre Döner Sermaye İşletmelerinin Kurulmasında Uyulacak Esaslara İlişkin Yönetmelik

29

- **Fiyatların Tespiti**
- **Madde 5-** (Değişik:25.12.1998–23564/3 md.) Bu işletmelerde üretilen mal ve hizmetlerin fiyatlarının tespitinde piyasa fiyatları göz önünde tutulur. Ancak sosyal içerikli hizmetlerin fiyatlandırılmasında, piyasa fiyatları yanında özellikle kamu yararı dikkate alınır. **Mal ve hizmetlerin fiyatları üniversite yönetim kurulunca tespit edilir.** Fiyat tespitinde diğer üniversitelerde uygulanan fiyatlar ile üretim ve hizmetin niteliği ve çevre şartları da göz önünde tutularak gerekli koordinasyon Yükseköğretim Kurulu tarafından sağlanır.

Üniversite Organları

30

Üniversite Yönetim Kurulu (2547/Mad.15)

Rektör
(Başkan)

Dekanlar

Üniversiteye bağlı değişik öğretim birim ve alanlarını temsil edecek şekilde senatoca dört yıl için seçilecek **üç profesörden** oluşur.

Rektör Yardımcıları oy hakkı olmaksızın yönetim kurulu toplantılarına katılabilirler

2547 Sayılı Yükseköğretim Kanununun 58. Maddesine Göre Döner Sermaye İşletmelerinin Kurulmasında Uyulacak Esaslara İlişkin Yönetmelik

31

- **Yönetim**
- **Madde 10-**
- (Ek:19.09.1999–23821/3 md.) Üniversite Yönetim Kurulu, yetkilerini uygun gördüğü ölçüde, kuracakları **yürütme kuruluna** devredebilir. Yürütme kurulu,
- Üniversite Yönetim Kurulunca seçilecek bir rektör yardımcısı,
- üç öğretim elemanı (dekan ve yüksekokul müdürü de olabilir) ve
- bir sayman olmak üzere beş kişiden oluşur.

2547 Sayılı Yükseköğretim Kanununun 58. Maddesine Göre Döner Sermaye İşletmelerinin Kurulmasında Uyulacak Esaslara İlişkin Yönetmelik

32

- **Gelir ve Giderler ile Bunların Muhasebeleştirilmesi**
- **Madde 6-**
- (Ek:19.09.1999–23821/2 md.) Bir mali yılda, **önceki yıldan devredilen gelir fazlasından katkıda bulunanlara ödemedede bulunulmaz.** Bununla maddede belirtilen diğer ihtiyaçlar karşılanır.

Dağıtıma Tabi Tutulacak Gelir

- **2547 Sayılı Kanun**
- **58/b Maddesi;**
- **Döner sermaye gelirlerinden tahsil edilen kısmın**, tıp ve diş hekimliği fakülteleri sağlık uygulama ve araştırma merkezleri ile açık öğretim hizmeti veren yükseköğretim kurumları için asgari yüzde 35'i, ziraat ve veteriner fakülteleri, sivil havacılık yüksekokulu, sürekli eğitim merkezleri ile bünyesinde atölye veya laboratuvar bulunan yükseköğretim kurumları için asgari yüzde 30'u, diğer yükseköğretim kurumları için ise asgari yüzde 15'i, ilgili yükseköğretim kurumunun ihtiyacı olan mal ve hizmet alımları, her türlü bakım, onarım, kiralama, devam etmekte olan projelerin tamamlanmasına yönelik inşaat işleri ve diğer ihtiyaçlar ile yönetici payları için kullanılır. Bu oranları yüzde 75'ine kadar artırmaya üniversite yönetim kurulu yetkilidir.

Dağıtıma Tabi Tutulacak Gelir

34

- **2547 Sayılı Kanun**
- **58/b Maddesi;**
- **Döner sermaye gelirlerinden tahsil edilen kısmın** en az yüzde 5'i, üniversite bünyesinde yürütülen bilimsel araştırma projelerinin finansmanı için kullanılır. Bu tutar döner sermaye muhasebe birimince, tahsilatı takip eden ayın yirmisine kadar ilgili yükseköğretim kurumu hesabına yatırılır. Yatırılan bu tutarlar, yükseköğretim kurumu bütçesine öz gelir olarak kaydedilir. Kaydedilen bu tutarlar karşılığı olarak ilgili yükseköğretim kurumu bütçesine konulan ödenekler, gelir gerçekleştirmelerine göre kullanılır. Süresi içinde yatırılmayan tutarların tahsilinde 6183 sayılı Kanun hükümleri uygulanır.

Dağıtıma Tabi Tutulacak Gelir

35

- **2547 Sayılı Kanun**
- **58/c Maddesi;**
- c) Tıp ve diş hekimliği fakülteleri ile sağlık uygulama ve araştırma merkezlerinin **hesabında toplanan döner sermaye gelirleri bakiyesinden**, bu yerlerde;
- 1) Gelir getiren görevlerde çalışan öğretim üyesi ve öğretim görevlilerine aylık (ek gösterge dahil), yan ödeme, ödenek (geliştirme ödeneği hariç) ve her türlü tazminat (28/3/1983 tarihli ve 2809 sayılı Kanunun geçici 3 üncü maddesinin beşinci fıkrası uyarınca ödenen tazminat dahil, makam, temsil ve görev tazminatı ile yabancı dil tazminatı hariç) toplamından oluşan ek ödeme matrahının yüzde 800'ünü, araştırma görevlilerine ise yüzde 500'ünü; bu yerlerde görevli olmakla birlikte gelire katkısı olmayan öğretim üyesi ve öğretim görevlilerine yüzde 600'ünü, araştırma görevlilerine ise yüzde 300'ünü,

Dağıtıma Tabi Tutulacak Gelir

36

- **2547 Sayılı Kanun**
- **58/d Maddesi;**
- Ziraat ve veteriner fakülteleri, sivil havacılık yüksekokulu ve bünyesinde atölye veya laboratuvar bulunan kurumları ile sürekli eğitim merkezleri, açık öğretim hizmeti veren yükseköğretim kurumları ile düzenli döner sermaye geliri olan yükseköğretim kurumlarında üretilen mal ve hizmetlerden elde edilen döner sermaye gelirlerine katkısı bulunan **(Değişik: 02/11/2011-666 KHK/5-f md.) öğretim elemanlarına yapılacak ek ödemeler hakkında da (c) fıkrası hükümleri uygulanır.**

Dağıtıma Tabi Tutulacak Gelir

37

- **2547 Sayılı Kanun**
- **58/e Maddesi;**
- Yükseköğretim kurumlarının (c) ve (d) fıkraları kapsamına girenler haricindeki diğer birimlerinde döner sermaye işletmesi hesabına yapılan iş veya hizmetler karşılığında **tahsil edilen gelirlerden kanuni kesintiler ile varsa yapılan iş veya hizmetle bağlantılı giderler düşüldükten sonra** geri kalan tutar, hizmet karşılığı olarak gelir tahsilatının yapıldığı tarihi izleyen bir ay içinde, veya hizmet bedelinin peşin tahsil edilmesi halinde hizmetin gerçekleşme oranına bağlı olarak aylara bölünerek hizmeti veren öğretim elemanlarına, **(Değişik: 02/11/2011-666 KHK/5-f md.)** ödenir.

Dağıtıma Tabi Tutulacak Gelir

38

- **2547 Sayılı Kanun**
- **58/h Maddesi;**
- **(Değişik: 17/2/2011-6114/17 md.)** Döner sermaye işletmesi faaliyetlerinin gerçekleştirilmesinde, kaynakların ekonomik, verimli ve tasarruflu kullanılması esastır. **Yapılacak olan ödemelerde gelir-gider dengesinin gözetilmesi zorunludur.**

Dağıtıma Tabi Tutulacak Gelir

39

- **Yükseköğretim Kurumlarında Döner Sermaye Gelirlerinden Yapılacak Ek Ödemenin Dağıtılmasında Uygulanacak Usul Ve Esaslara İlişkin Yönetmelik**
- **Tanımlar**
- **MADDE 3 – (1) Bu Yönetmelikte geçen;**
- g) **Döner sermaye geliri:** İlgili mevzuatı uyarınca mesai saatleri içinde ve mesai saatleri dışında döner sermaye faaliyetleri sonucunda elde edilen geliri,
- h) **Gelir getirici faaliyet:** Yapılan işlem sonucunda döner sermaye işletmesine gelir getiren faaliyetleri,

Dağıtıma Tabi Tutulacak Gelir

40

- r) **Ödeme dönemi:** Yıl içerisinde döner sermaye ek ödemesinin yapılacağı aylık dönemler ile Kanununun 58 inci maddesinin (e) fıkrası kapsamına giren birimler açısından, **hizmetin gerçekleşmesi ve gelirin tahsilatına göre** bu Yönetmelik esasları dikkate alınarak yönetim kurulunca belirlenen ödeme dönemini,

Yönetici Payı Alanlar için Ek Ödeme Hesaplanması

41

- Dağıtım esasları
- MADDE 5
-
- (7) Kanununun 58 inci maddesinin (c) ve (d) fıkraları kapsamında bulunan personel ile **(f) fıkrasının üçüncü paragrafı kapsamında yürütülen hizmetler için mesai dışı (B2) puanı hesaplanır.** Bu hesaplama, ilgisine göre Kanununun 58 inci maddesinde belirlenen tavan tutarları geçmemek üzere yapılır.

Yönetici Payı Alanlar için Ek Ödeme Hesaplanması

42

- **2547/58-f maddesi;**
-
- Bu fıkra kapsamında bulunan **yöneticilere**, mesai saatleri içerisinde verdikleri mesleki hizmetlerinden dolayı ayrıca ek ödeme yapılmaz. **Mesai saatleri dışında döner sermaye gelirlerine katkıları bulunması hâlinde** alabilecekleri toplam ek ödeme tutarı, hiçbir şekilde yönetici payı dahil ilgisine göre (c) ve (d) fıkralarında belirtilen esaslara göre hesaplanacak tutarı geçemez

Yönetici Payı Alanlar için Ek Ödeme Hesaplanması

43

- **Bu düzenlemeler çerçevesinde Yönetici Payı alanlar personel için;**
- A) fiilen yapılıyor ise mesai dışı B2 puanı hesaplanır,
- B) 2547/58-e maddesi kapsamında görev yapan yöneticiler için mesai dışı hesaplaması yapılmaz,
- C) Yönetici payı oranları 2547/58-f maddesinde yer alan oranları geçemez.

Mesleklerini Serbest Olarak İcra Eden Öğretim Üyeleri

44

- **2547/36 Madde;**
- **(Ek fıkra: 8/8/2011-KHK-650/40 md.)**Yükseköğretim kurumlarının kadrolarında bulunan **öğretim elemanları**, kanunlarda belirtilen hâller dışında **657 sayılı Devlet Memurları Kanununun 28 inci maddesi hükmüne tâbidir.**
- Ancak **öğretim üyeleri**, yükseköğretim kurumlarında yalnızca eğitim ve araştırma faaliyetlerinde bulunmak ve **döner sermaye faaliyetleri kapsamında gelir elde edilen hizmetlerde çalışmamak kaydıyla** mesai saatleri dışında yükseköğretim kurumlarından başka yerlerde meslekî faaliyette bulunabilir ve **meslek veya sanatlarını serbest olarak icra edebilir.**

Mesleklerini Serbest Olarak İcra Eden Öğretim Üyeleri

45

- **2547/36 Maddesi kapsamında mesleki faaliyetlerini serbest olarak icra eden öğretim üyelerinin;**
- **Her ne ad altında olur ise olsun, yapacakları faaliyet sonunda döner sermaye kapsamında bir gelir elde ediliyor ise bu durumda öğretim üyesi bu faaliyet de bulunamaz.**

Döner Sermaye ek ödemesine esas maaş unsurları

46

EK ÖDEME MATRAHI

Aylık (ek gösterge dâhil)

Yan ödeme

Ödenek (geliştirme ödeneği hariç)

Her türlü tazminat (makam, temsil, görev, ve yabancı dil tazminatı hariç)

Matrahın Tespitinde Dikkate Alınmayacak Unsurlar

47

- Makam tazminatı,
- Temsil tazminatı,
- Görev tazminatı,
- Taban aylığı,
- Kıdem aylığı,
- Vekâlet aylığı,

Matrahın Tespitinde Dikkate Alınmayacak Unsurlar

48

- İkinci görev aylığı,
- Huzur hakkı,
- Yabancı dil tazminatı,
- Nöbet tazminatı,
- Özelleştirilen kuruluşlardan nakledilen personele ödenen fark tazminatı ile 06/01/2005 tarihli ve 5283 sayılı kapsamında Bakanlıkça devralınan personele ödenen fark tazminatı

II- BÜTÇE İŞLEMLERİ

49

- **Harcama Kalemleri Arasında Aktarma**
- **Ek Bütçe Yapılması**
- **Harcama Yetkilisinin Belirlenmesi**
- **4734 Sayılı Kamu İhale Kanunu Gereğince %10 parasal limitlerin belirlenmesi ve takibi**
- **İhale Onay belgelerinin alınması**

Bütçe Nedir?

50

- **Döner Sermayeli İşletmeler Bütçe ve Muhasebe Yönetmeliği madde 3 “Bütçe; işletmelerin belirli bir dönemdeki gelir ve gider tahminleri ile bunların uygulanmasına ilişkin hususları gösteren ve usulüne uygun olarak yürürlüğe konulan belgedir.”**

Bütçe Kodlarının Genel Görünümü

51

| KURUMSAL | | | | FONKSİYONEL | | | | EKONOMİK | | | |
|----------|----|-----|----|-------------|----|-----|----|----------|----|-----|----|
| I | II | III | IV | I | II | III | IV | I | II | III | IV |
| 00 | 00 | 00 | 00 | 00 | 0 | 0 | 00 | 00 | 0 | 0 | 00 |

Kurumsal Sınıflandırma

52

- Analitik Bütçe Sınıflandırmasının ilk bölümünü oluşturan kurumsal sınıflandırmada, siyasi ya da bürokratik olarak yönetim yetkisi temel kriter kabul edilmiştir.
- Kurumsal sınıflandırmayla siyasi ve idari sorumluluğun belirlenmesi ve program sorumlularının tespiti hedeflenmektedir.
- Böyle bir sorumluluk tespiti, beraberinde performans esaslı bütçeleme anlayışında hedeflenen performanstan kimin sorumlu olacağını ortaya konulmasını da mümkün kılacaktır.

Kurumsal Sınıflandırma

53

- Kurumsal sınıflandırmayla, deęişik idarelerdeki aynı görev tanımlı birimler arasında bir mukayese yapılabilmesi saęlanmış olacaktır.
- Öte yandan 5018 Sayılı Kanununun 31 inci ve DSİBMY 3/f maddesinde yer alan “**bütçeyle ödenek tahsis edilen her bir harcama biriminin en üst yöneticisi harcama yetkilisidir.**” hükmü uyarınca kurumsal sınıflandırma yapısı, harcama yetkilisinin tespitinde belirleyici olacaktır.

Kurumsal Sınıflandırma

54

- Kurumsal sınıflandırma, dört düzeyli bir kod yapısından oluşmaktadır. Sınıflandırmanın;
- birinci düzeyinde, bakanlıklar ve anayasal olarak eşdeğer idareler ile bütçe türleri itibariyle bir sınıflandırma yer almaktadır. Yükseköğretim kurumlarına bağlı döner sermayeli işletmelerde "38"
- İkinci düzeyde, özel bütçeli idarenin özel bütçe kurumsal kodu kullanılacaktır.

Kurumsal Sınıflandırma

55

- üçüncü düzeyde, İşletmenin kurulduğu ilin il plaka kodu kullanılacaktır.
- dördüncü düzeyde ise, destek ve lojistik birimler ile politikaları uygulayan ve hizmetten yararlananlarla doğrudan muhatap olan birimler yer almaktadır. Üniversitelerde işletmeyi oluşturan ve hesapları ayrı tutulan birimlerce 1'den başlayan ve ardışık olarak verilen kod kullanılabilir.

Kurumsal Kodlama Anahtarı

56

| <u>İDARİ YAPI VE</u> <u>HİYERARŞİK KADEME</u> | I | II | III | IV |
|--|-----------------------------|----------------------------------|----------------------------|--------------|
| | Bakanlık veya Bütçe Türü | İşletmenin Bağlı Olduğu Birim | İşletmenin Kurulduğu İl | İşletme Kodu |
| - Bakanlıklar ile Eşdeğer Kurumlar | 01-37 | | | |
| - Yükseköğretim Kurumları | 38 | | | |
| - Diğer Özel Bütçeli Kurumlar | 40 | | | |

Kurumsal Kodlama Anahtarı

57

| | |
|-------------------|--|
| I. Düzey | Genel bütçeli kamu idarelerine bağlı döner sermayeli işletmelerde, işletmelerin bağlı olduğu bakanlıklar ve anayasal olarak eşdeğer idareler kodları; yüksek öğretim kurumlarına bağlı döner sermayeli işletmelerde "38"; diğer özel bütçeli idarelere bağlı döner sermayeli işletmelerde "40" kodu kullanılacaktır. |
| II. Düzey | Genel bütçe kapsamındaki kamu idarelerine bağlı döner sermayeli işletmelerde, işletmelerin bağlı olduğu I. düzeyde tanımlanan yöneticilere karşı doğrudan sorumlu birimin genel bütçe kodu; özel bütçeli idarelere bağlı döner sermayeli işletmelerde, özel bütçeli idarenin özel bütçe kurumsal kodu kullanılacaktır. |
| III. Düzey | İşletmenin kurulduğu ilin il plaka kodu kullanılacaktır. |
| IV. Düzey | Aynı il sınırlarında kurulan işletmelere "1"den başlayan ve ardışık olarak verilen kod kullanılacaktır. Üniversitelerde işletmeyi oluşturan ve hesapları ayrı tutulan birimlerce 1'den başlayan ve ardışık olarak verilen kod kullanılabilir. |
| V. Düzey | İşletmelerin bölümlerinin (üniversitelerde birimlerin bölümlerinin) bütçe uygulamaları ve faaliyetleri ayrı olarak izlenmek isteniyorsa bölüm bazında beşinci düzey olarak kod açılacaktır. |

Kurumsal Kodlama Anahtarı (Örnek)

58

| ÖZEL BÜTÇE | ÜNİVERSİTE ÖZEL BÜTÇE KODU | İL PLAKA KODU | Birimler | Alt Birimler |
|------------|----------------------------|---------------|--------------------------------|--|
| 38 | 35 | 67 | (01) Döner Sermaye İşletme Md. | |
| 38 | 35 | 67 | (02) TIP FAKÜLTESİ | (01) Genel Cerrahi |
| 38 | 35 | 67 | (03) MÜH. FAKÜLTESİ | (01) Makine Mühendisliği |
| 38 | 35 | 67 | (04) TURİZM OTELCİLİK MYO | (01) Otel-Lokanta ve İkram Hizmetleri Bölümü |

Bütçe Giderleri Fonksiyonel sınıflandırması

59

- Fonksiyonel Sınıflandırma Devlet Faaliyetinin Türünü Göstermek Üzere Tasarlanmıştır.
- Birinci Düzey, Devlet Faaliyetlerini 10 Ana Fonksiyona Ayırmaktadır.
- Ana Fonksiyonlar, İkinci Düzeyde Programlara Bölünmektedir.

Fonksiyonel sınıflandırma Birinci Düzey

60

| KODU | BİRİNCİ DÜZEY |
|-------------|---|
| 01 | GENEL KAMU HİZMETLERİ |
| 02 | SAVUNMA HİZMETLERİ |
| 03 | KAMU DÜZENİ VE GÜVENLİK HİZMETLERİ |
| 04 | EKONOMİK İŞLER VE HİZMETLER |
| 05 | ÇEVRE KORUMA HİZMETLERİ |
| 06 | İSKAN VE TOPLUM REFAHI HİZMETLERİ |
| 07 | SAĞLIK HİZMETLERİ |
| 08 | DİNLENME, KÜLTÜR VE DİN HİZMETLERİ |
| 09 | EĞİTİM HİZMETLERİ |
| 10 | SOSYAL GÜVENLİK VE SOSYAL YARDIM HİZMETLERİ |

Fonksiyonel sınıflandırma İkinci Düzey

61

| KODU | | İKİNCİ DÜZEY |
|------|----|--|
| I | II | |
| 04 | | EKONOMİK İŞLER VE HİZMETLER |
| | 1 | Genel Ekonomik İşler ve Hizmetler |
| | 2 | Tarım, Ormanlık, Balıkçılık ve Avcılık Hizmetleri |
| | 3 | Yakıt ve Enerji Hizmetleri |
| | 4 | Madencilik, İmalat ve İnşaat Hizmetleri |
| | 5 | Ulaştırma Hizmetleri |
| | 6 | İletişim Hizmetleri |
| | 7 | Diğer Endüstriler |
| | 8 | Ekonomik Faaliyetlere İlişkin Araştırma ve Geliştirme Hizmetleri |
| | 9 | Sınıflandırmaya Girmeyen Ekonomik İşler ve Hizmetler |

Bütçe Gelirleri Ekonomik Sınıflandırması

62

Yeni Bütçe Kodlaması;

- Devletin Mali İstatistiklerinin Daha Düzenli,
- Daha Güvenilir,
- Daha Tutarlı, Analize Ve Ölçmeye Elverişli Şekilde Tutulması
- Amacıyla Hazırlanmıştır.

Bütçe Gelirleri Ekonomik Sınıflandırması

63

- İşletmelerin, yılı bütçelerinde veya özel mevzuatı gereğince bütçe geliri olarak tanımlanan ve nakden veya mahsuben yapılan her türlü tahsilatı Bütçe gelirlerine kaydedilerek izlenir.
- Yurt içindeki ve yurt dışındaki gerçek ve tüzel kişilere satılan mal ve hizmetler karşılığında yapılan tahsilatlar,
- Karşılıksız, geri ödemesiz ve zorunluluk esasına dayanmayan bağış ve yardımlardan tahsil edilenler,
- **(Aynı olarak edinilen bağış ve yardımlar bütçe geliri olarak kaydedilmezler.)**

Bütçe Gelirleri Ekonomik Sınıflandırması

64

- İşletmenin sahip olduğu sabit sermaye varlıklarının, stokların, arsa, arazi ve gayri maddi varlıkların satışından elde edilen gelirler,
- İlgili mevzuatına dayanılarak işletmenin nakit olarak verdiği borçlardan kaynaklanan alacaklardan yapılan tahsilatlar,
- İşletmenin rutin faaliyet geliri dışında elde edilen; faiz, pay, para cezası ve kira gelirleri gibi diğer gelirler,
- Bütçe Gelirlerinde izlenir.

Bütçe Giderleri Ekonomik Sınıflandırması

65

- İşletmelerin yılı bütçelerinde gider olarak tanımlanan ve nakden veya mahsuben yapılan her türlü gider işlemleri bütçe giderlerine kaydedilerek izlenir.

Bütçenin Şekli

66

- **Döner Sermayeli İşletmeler Bütçe ve Muhasebe Yönetmeliği;**
- Madde 4;
- İşletme bütçeleri; metin kısmı ile ekli cetvellerden,
- Yılı içinde yapılacak giderler ile gelirlerden oluşur.

Bütçelerinin Hazırlanması

67

- **Döner Sermayeli İşletmeler Bütçe ve Muhasebe Yönetmeliği;**
- 4/f) Bütçeler, ait olduğu yıl başlamadan önce yetkili merci tarafından onaylanmadıkça uygulanamaz.
- **Bütçenin uygulamaya konulması**
- **MADDE 5 - (1)** Onaylanarak kesinleşen bütçeler, **en geç Aralık ayının sonuna** kadar uygulanmak üzere işletmelere gönderilir. Bütçelerin bir örneği de muhasebe yetkilisine verilir.

Bütçelerinin Hazırlanması

68

- **2547 Sayılı Yükseköğretim Kanununun 58. Maddesine Göre Döner Sermaye İşletmelerinin Kurulmasında Uyulacak Esaslara İlişkin Yönetmelik;**

Hesap Dönemi

- **Madde 35-** Döner sermaye işletmelerinin bütçe dönemi mali yıldır.

Bütçelerinin Hazırlanması

69

Bütçe ve Uygulama

- **Madde 36-** (Değişik:2512.1998–23564/13 md.) Döner sermaye işletmesinin bütçe tasarısı **işletme müdürü ve Sayman tarafından hazırlanır** ve en geç Ekim ayı başında **üniversite yönetim kuruluna sunulur.** Bütçe, üniversite yönetim kurulu kararıyla kesinleşir.

Bütçelerinin Hazırlanması

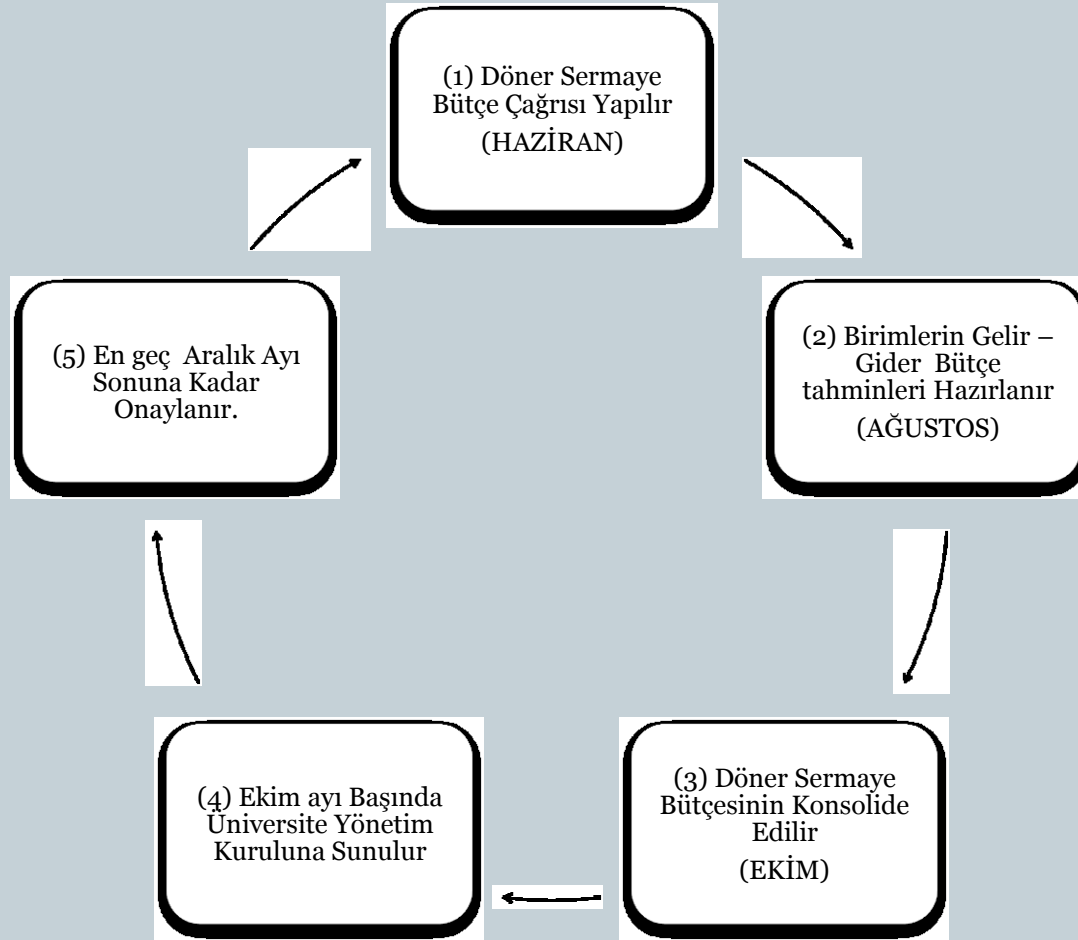
70

Bütçe ve Uygulama

- **Madde 36-** (Değişik:2512.1998–23564/13 md.)
.....
- Döner sermaye gelirleri bütçedeki harcama kalemleri ile program hedefleri dışındaki amaçlara tahsis edilemez. Yıl içindeki **bütçe tertipleri arasındaki aktarmalar üniversite yönetim kurulu kararıyla yapılır.**
- Bütçede yıl içinde yapılacak ek ve değişiklikler birinci fıkrada öngörülen usule uygun olarak yapılır

Döner Sermaye İşletmesi Bütçe Süreci

71



Döner Sermaye İşletmesine Bağlı Birimlerince Yapılacak Çalışmalar

72

- Geçmiş yıllar ve cari yıl gelir – gider gerçekleştirmeleri dikkate alınarak Döner Sermaye İşletme Müdürlüğü tarafından bütçe hazırlık çalışmaları için gönderilen formları tam ve eksiksiz doldurmak,
- Birimlere verilen süre içinde bu formları döner sermaye işletme müdürlüğüne göndermek,

Döner Sermaye İşletmesinin Konsolide Bütçesinin hazırlanması

73

- Döner sermaye işletme müdürlüğü tarafından birimlere gönderilen bütçe formlarının doldurularak tekrar kendilerine gelmesinden sonra;
- İşletme gelir bütçesi cetveli,
- İşletme gider bütçesi cetveli,
- Bütçenin metin kısmı hazırlayacak,
- Ekim ayı başında döner sermaye işletmesi müdürü ve saymanı tarafından imzalanarak üniversite yönetim kurulunun onayına sunulacak.

Bütçenin Metin Kısmının Hazırlanması

74

Üniversite döner sermaye işletmesi tarafından;

- **Bütçenin gelir – gider ve finansman bilgileri,**
- **Bütçe düzenine ilişkin bilgiler,**
- **Bütçenin uygulanmasına ilişkin hükümler,**
- **Döner sermaye personeline ilişkin hükümler,**
- **Çeşitli hükümler,**
metin kısmında yer alır.

Üniversite Yönetim Kurulunca Bütçenin Onaylanması

75

- Döner sermaye işletmesinin bütçe tasarısı işletme müdürü ve Sayman tarafından hazırlanır ve en geç Ekim ayı başında üniversite yönetim kuruluna sunulur.
- Onaylanarak kesinleşen bütçeler, en geç Aralık ayının sonuna kadar uygulanmak üzere işletmelere gönderilir.
- Bütçelerin bir örneği de muhasebe yetkilisine verilir.

Harcama Kalemleri Arasında Aktarma

76

- Döner sermaye gelirleri bütçedeki harcama kalemleri ile program hedefleri dışındaki amaçlara tahsis edilemez.
- Yıl içindeki bütçe tertipleri arasındaki aktarmalar üniversite yönetim kurulu kararıyla yapılır.
- Bütçede yıl içinde yapılacak ek ve değişiklikler üniversite yönetim kurulu kararıyla yapılır.(Madde 36)

Harcama Kalemleri Arasında Aktarma

77

BİRİM KODU : 38.35.67.01
BİRİM ADI : TIP FAKÜLTESİ

| AKTARMA YAPILACAK HARCAMA KALEMLERİ | | | EKSİLTME YAPILACAK HARCAMA KALEMLERİ | | |
|-------------------------------------|-----------------|---------------|--------------------------------------|---------------|------------------|
| HARCAMA KAL. | BÜTÇE ÖDENEĞİ | EKLENEN TUTAR | HARCAMA KAL. | BÜTÇE ÖDENEĞİ | EKSİLTİLEN TUTAR |
| 03.02.01.01 | 36.000,00 TL | 400 TL | 03.05.02.02 | 125.000 TL | 15.000 TL |
| 03.02.02.01 | 45.000,00 TL | 15.000 TL | 03.05.01.03 | 450.000 TL | 45.000 TL |
| 03.02.02.02 | 56.000,00 TL | 80.000 TL | 03.03.01.01 | 40.000 TL | 23.000 TL |
| 03.02.03.01 | 1.500.000,00 TL | 9.500 TL | 03.02.06.01 | 3.000.000 TL | 29.900 TL |
| 03.02.01.05 | 6.000,00 TL | 8.000 TL | | | |
| | | | | | |
| TOPLAM | | 112.900 TL | | | 112.900 TL |

Ek Bütçe Yapılması

78

- Bütçede öngörülen ödeneklerin yetersiz kalması veya iş programında öngörülmeeyen işlerin yapılmasının gerektiği hâllerde, süre şartları hariç olmak üzere ek bütçe yapılabilir.
- Ek bütçe taleplerinde kaynağın gösterilmesi zorunludur.
- Ek bütçe üniversite yönetim kurulu kararıyla yapılır.

Döner Sermaye Kesin Hesabının Çıkartılması (DSİBMY Mad.7)

79

- İşletmelerin bütçe uygulama sonuçları, işletme tarafından hazırlanan kesin hesap cetvellerinde gösterilir.
- Kesin hesap cetvelleri, muhasebe kayıtları dikkate alınarak hazırlanır.
- İşletme tarafından hazırlanan cetveller, bir yıllık uygulama sonuçlarını gösterir.
- Kesin hesap cetvellerinin onaylanması, bütçenin onaylanmasındaki usule göre yapılır.

Döner Sermaye Kesin Hesabının Çıkartılması (DSİBMY Mad.7)

80

- **2013 yılı Bütçesi** hazırlanırken **2011 yılı Döner Sermaye Kesin Hesabı** Ekim Ayında Üniversite yönetim Kuruluna sunulur.
- Üniversite Yönetim Kurulunca Bütçenin Kabul Sürecindeki sürelerde Kesin Hesap da onaylanır.

Döner Sermaye Kesin Hesabının Çıkartılması (DSİBMY Mad.7)

81

.....YILI BÜTÇE UYGULAMA SONUÇLARI TABLOSU

| KOD | HESAPLAR | TUTAR | KOD | HESAPLAR |
|-------|---|-------|-----------|---|
| | BÜTÇE GİDERİ HESABI | | 800 | BÜTÇE GELİRLERİ HESABI |
| 01 | PERSONEL GİDERLERİ | | 800 03 | Mal ve Hizmet Gelirleri |
| 01 01 | MEMURLAR | | 800 03 01 | Sağlık Hizmeti Gelirleri |
| 01 02 | SÖZLEŞMELİ PERSONEL | | 800 03 02 | Orman Gelirleri |
| 01 03 | İŞÇİLER | | 800 03 03 | Tarım ve Hayvancılık Gelirleri |
| 01 04 | GEÇİCİ PERSONEL | | 800 03 04 | Mesleki Eğitim Gelirleri |
| 01 05 | DİĞER PERSONEL | | 800 03 05 | Belgelendirme ve İzin Verme Gelirleri |
| 02 | SOSYAL GÜV. KUR. DEVLET PRİMİ GİDERLERİ | | 800 03 06 | Baskı, Matbaa ve Darphane Gelirleri |
| 02 01 | MEMURLAR | | 800 03 07 | Barınma ve Konaklama Gelirleri |
| 02 02 | SÖZLEŞMELİ PERSONEL | | 800 03 08 | İmalat, Yenileştirme, Bakım, Onarım ve Kurtarma Gelirleri |
| 02 03 | İŞÇİLER | | 800 03 09 | Proje, Araştırma ve Geliştirme Gelirleri |
| 02 04 | GEÇİCİ PERSONEL | | 800 03 10 | Eğitim ve Danışmanlık Gelirleri |
| 02 05 | DİĞER PERSONEL | | 800 03 11 | Sınav, Ölçme ve Değerlendirme Gelirleri |
| 03 | MAL VE HİZMET ALIM GİDERLERİ | | 800 03 12 | Muayene, Ölçüm, Kontrol ve Denetim Gelirleri |
| 03 01 | ÜRETİME YÖNELİK MAL VE MALZEME ALIMLARI | | 800 03 13 | Tasfiye Edilecek Eşya ve Hurda Satış Gelirleri |
| 03 02 | TÜKETİME YÖNELİK MAL VE MALZEME ALIMLARI | | 800 03 99 | Diğer Mal ve Hizmet Gelirleri |
| 03 03 | YOLLUKLAR | | 800 04 | Alınan Bağış ve Yardımlar |
| 03 04 | GÖREV GİDERLERİ | | 800 04 01 | Yurtdışından Alınan Bağış ve Yardımlar |
| 03 05 | HİZMET ALIMLARI | | 800 04 02 | Bağlı Olunan İdareden Alınan Bağış ve Yardımlar |
| 03 06 | TEMSİL VE TANITMA GİDERLERİ | | 800 04 03 | Diğer İdarelerden Alınan Bağış ve Yardımlar |
| 03 07 | MENKUL MAL,GAYRİMADDİ HAK ALIM, BAKIM VE ONARIM GİDERLERİ | | 800 04 04 | Kurumlardan ve Kişilerden Alınan Bağış ve Yardımlar |
| 03 08 | GAYRİMENKUL MAL BAKIM VE ONARIM GİDERLERİ | | 800 04 05 | Proje Yardımları |

Döner Sermaye Kesin Hesabının Çıkartılması (DSİBMY Mad.7)

82

..... YILI FAALİYET SONUÇLARI TABLOSU

| KOD | HESAPLAR | TUTAR | KOD | HESAPLAR | TUTAR |
|--------|---|-------|--------|---|-------|
| 610 | SATIŞTAN İADELER HESABI | | 600 | YURTIÇİ SATIŞLAR HESABI | |
| 610 01 | Satılan Mallardan İadeler | | 600 01 | Sağlık Hizmeti Gelirleri | |
| 610 02 | Hizmet Satışlarından İadeler | | 600 02 | Orman Gelirleri | |
| 610 09 | Diğer Satışlardan İadeler | | 600 03 | Tarım ve Hayvancılık Gelirleri | |
| 611 | SATIŞ İSKONTOLARI HESABI (-) | | 600 04 | Mesleki Eğitim Gelirleri | |
| 611 01 | Satılan Mallardan İskontolar | | 600 05 | Belgelendirme ve İzin Verme Gelirleri | |
| 611 02 | Hizmet Satışlarından İskontolar | | 600 06 | Baskı, Matbaa ve Darphane Gelirleri | |
| 611 99 | Diğer Satış İskontoları | | 600 07 | Barınma ve Konaklama Gelirleri | |
| 612 | DİĞER İNDİRİMLER HESABI (-) | | 600 08 | İmalat, Yenileştirme, Bakım, Onarım ve Kurtarma Gelirleri | |
| 620 | SATILAN MAMULLER MALİYETİ HESABI (-) | | 600 09 | Proje, Araştırma ve Geliştirme Gelirleri | |
| 621 | SATILAN TİCARİ MALLAR MALİYETİ HESABI (-) | | 600 10 | Eğitim ve Danışmanlık Gelirleri | |
| 622 | SATILAN HİZMET MALİYETİ HESABI (-) | | 600 11 | Sınav, Ölçme ve Değerlendirme Gelirleri | |
| 623 | DİĞER SATIŞLARIN MALİYETİ HESABI (-) | | 600 12 | Muayene, Ölçüm, Kontrol ve Denetim Gelirleri | |
| 630 | ARAŞTIRMA VE GELİŞTİRME GİDERLERİ HESABI (-) | | 600 13 | Tasfiye Edilecek Eşya ve Hurda Satış Gelirleri | |
| 631 | PAZARLAMA, SATIŞ VE DAĞITIM GİDERLERİ HESABI (-) | | 600 99 | Diğer Gelirler | |
| 632 | GENEL YÖNETİM GİDERLERİ HESABI | | 601 | YURTDIŞI SATIŞLAR HESABI | |
| 654 | KARŞILIK GİDERLERİ HESABI (-) | | 601 01 | Sağlık Hizmeti Gelirleri | |
| 655 | MENKUL KIYMET SATIŞ ZARARLARI HESABI | | 601 02 | Orman Gelirleri | |
| 656 | KAMBİYO ZARARLARI HESABI (-) | | 601 03 | Tarım ve Hayvancılık Gelirleri | |
| 657 | REESKONT FAİZ GİDERLERİ HESABI (-) | | 601 04 | Mesleki Eğitim Gelirleri | |
| 659 | DİĞER OLAĞAN GİDER VE ZARARLAR HESABI (-) | | 601 05 | Belgelendirme ve İzin Verme Gelirleri | |
| 659 01 | Tahsil Edilebilme Niteliği Kalmayan Alacaklarla İlgili Giderler | | 601 06 | Baskı, Matbaa ve Darphane Gelirleri | |
| 659 02 | Sayım Noksanlıklarına İlişkin Giderler | | 601 07 | Barınma ve Konaklama Gelirleri | |

Harcama Yetkilisinin Belirlenmesi

83

- **(DSİBMY Mad.3/f)Harcama Yetkilisi:** Bütçe ile ödenek tahsis edilen her bir işletmenin en üst yöneticisini veya anılan görevi yürütmekle görevlendirilen kişiyi ifade eder.
- **2547 Sayılı Yükseköğretim Kanununun 58. Maddesine Göre Döner Sermaye İşletmelerinin Kurulmasında Uyulacak Esaslara İlişkin Yönetmeliğin** 10 uncu maddesinde **“(Değişik:25.12.1998-23564/5 md. Değiştirilerek Kabul: 06.11.1999-21780/1 md.) Döner sermaye işletmesinin yönetim kurulu, üniversite yönetim kuruludur. İta amiri Rektördür. Rektör bu yetkisini uygun gördüğü ölçüde yardımcılara, dekanlara veya enstitü, yüksekokul ve araştırma ve uygulama merkezi müdürlerine devredebilir.**

Harcama Yetkilisinin Belirlenmesi

84

Yukarda yer alan mevzuat hükmü gereğince Yükseköğretim Kurumlarında bu görev **Rektör tarafından görevlendirilecek ;**

- **Rektör yardımcıları,**
- **Dekanlar,**
- **Enstitü Müdürleri,**
- **Yüksekokul Müdürleri,**
- **MYO Müdürleri,**
- **Araştırma ve uygulama merkezi müdürleri**
- **(Uygulama ve Araştırma Hastaneleri Başhekimleri) tarafından yürütülebilir.**

4734 Sayılı Kamu İhale Kanunu Gereğince %10 parasal limitlerin belirlenmesi ve takibi

85

- **KAMU İHALE GENEL TEBLİĞİ**
-
- **Madde 21- 4734 sayılı Kanununun 62 nci maddesinin (1) bendinin uygulanmasına ilişkin açıklamalar**
- **21.1.** 4964 sayılı Kanunla değişik 4734 sayılı Kanununun 62 nci maddesinin (1) bendinde “Bu Kanununun 21 ve 22 nci maddelerindeki parasal limitler dahilinde yapılacak harcamaların yıllık toplamı, idarelerin bütçelerine bu amaçla konulacak ödeneklerin % 10’unu Kamu İhale Kurulunun uygun görüşü olmadıkça aşamaz.” hükmü yer almaktadır.
-

4734 Sayılı Kamu İhale Kanunu Gereğince %10 parasal limitlerin belirlenmesi ve takibi

86

- **KAMU İHALE GENEL TEBLİĞİ**
- **21.2.** 4734 sayılı Kanununun 21 inci maddesinin (f) bendi ve 22 nci maddesinin (d) bendine göre ihtiyaçların temininde kurum ve kuruluşlar, **yıllık bütçelerinde belirlenen toplam ödenek miktarını dikkate alacaklardır.** Kurum ve kuruluşlar, **mal alımı, hizmet alımı veya yapım işleri** için bütçelerine konan yıllık **toplam ödenekleri** üzerinden her biri için ayrı ayrı % 10 oranını hesaplayacaklardır. Burada önemli olan husus, **ilgili veya bağlı birimlerin değil** kurum veya kuruluşun toplam ödeneklerinin % 10'unun aşılp aşılmamasıdır.

4734 Sayılı Kamu İhale Kanunu Gereğince %10 parasal limitlerin belirlenmesi ve takibi

87

- **KAMU İHALE GENEL TEBLİĞİ**
- **21.8.** Kanununun 21 inci maddesinin (f) bendi ile 22 nci maddesinin (d) bendinde yer alan parasal limitlerin toplamı dikkate alınırken mal ve hizmet alımları ile yapım işleri için ayrılan ödenek tutarları ayrı ayrı değerlendirilecektir.
-
-

İhale Onay belgelerinin alınmasında dikkat edilecek hususlar

88

| İLGİLİ BİRİM KODU | HARCAMA KALEMİ | BÜTÇE ÖDENEĞİ | KULLANILAN ÖDENEK | TAAHHÜDE GİRİLEN ÖDENEK | KALAN ÖDENEK |
|-------------------|---|---------------|-------------------|-------------------------|--------------|
| 38.35.67.02 | 03.02.06.02 (Tıbbi Malzeme ve İlaç Alımları) | 2.000.000. | 1.300.000 | 300.000.- | 400.000.- |
| | 03.02.06.02 (Tıbbi Malzeme ve İlaç Alımları) | 2.000.000. | 1.300.000 | 500.000.- | - 100.000.- |

İhale Onay belgelerinin alınmasında dikkat edilecek hususlar

89

- İhale onay belgelerini düzenlerken sadece kullanılan ödenekleri dikkate almayın,
- Taahhüt altına girilmiş olmakla birlikte henüz bütçe gideri gerçekleşmeyen ancak sözleşmeye bağlanan tutarları dikkate alın,
- Yeni taahhüt işlemleri gerçekleşirken (Gerçekleşen Bütçe Giderleri + Taahhüde girilen ödenek) bütçe ödeneklerinin yetersizliği ortaya çıkınca; harcama kalemleri arasında aktarma yapın veya ek bütçe hazırlayın,
- Bütçe ödeneklerini otomasyon ortamında veya manuel olarak harcama birimi bazında mutlaka izleyin.

III- MUHASEBE İŞLEMLERİ

90

- **Örnek Uygulamalar**
- **Bütçe Hesaplarının Kullanılması**
- **Vergiler ile ilgili Kayıtlar**

ÖRNEK:

1- Hastaneye yatan hastadan 100. TL avans alınmıştır.

91

| Hesap No. | Kurumsal | | | | Fonksiyonel | | | | Finas | Ekonomik | | | | Tutar | | | | Hesap / Ayrıntı Adı |
|-----------|----------|---|---|---|-------------|---|---|---|-------|------------|----|----|----|-------|----|--------|----|---|
| | Kod | | | | Kod | | | | Kodu | Yard H Kod | | | | Borç | | Alacak | | |
| | 1 | 2 | 3 | 4 | 1 | 2 | 3 | 4 | | 1 | 2 | 3 | 4 | TL | Kr | TL | Kr | |
| 100 | | | | | | | | | | | | | | 100 | | | | Kasa Hesabı |
| 340 | | | | | | | | | | 01 | 01 | 00 | 00 | | | 100 | | Uygulama ve Araştırma Hastanesi Hizmetleri İçin Alınan Avanslar |

2- Daha önce 100 TL avans alınmış olan hastanın taburcu işlemleri yapıldığında 500. TL borcu olduğu görülmüştür, alınan avans mahsup edildikten sonra kalan kısım nakit olarak tahsil edilmiştir.

| Hesap No. | Kurumsal | | | | Fonksiyonel | | | | Finas | Ekonomik | | | | Tutar | | | | Hesap / Ayrıntı Adı |
|-----------|----------|---|---|---|-------------|---|---|---|-------|------------|----|----|----|-------|----|--------|----|---|
| | Kod | | | | Kod | | | | Kodu | Yard H Kod | | | | Borç | | Alacak | | |
| | 1 | 2 | 3 | 4 | 1 | 2 | 3 | 4 | | 1 | 2 | 3 | 4 | TL | Kr | TL | Kr | |
| 100 | | | | | | | | | | | | | | 400 | | | | Kasa Hesabı |
| 340 | | | | | | | | | | 01 | 01 | 00 | 00 | 100 | | | | Uygulama ve Araştırma Hastanesi Hizmetleri İçin Alınan Avanslar |
| 600 | | | | | | | | | | 01 | 05 | | | | | 500 | | Genel Uygulamalar ve Girişim Gelirleri |
| 800 | | | | | | | | | | 03 | 01 | 05 | | | | 500 | | Genel Uygulamalar ve Girişim Gelirleri |
| 805 | | | | | | | | | | | | | 00 | 500 | | | | Gelir Yansıtma Hesabı |

3- Mühendislik Fakültesinde yapılacak olan beton dayanıklılık testi için (A) firması tarafından 150. TL avans kasaya yatırılmıştır.

93

| Hesap No. | Kurumsal | | | | Fonksiyonel | | | | Finas | Ekonomik | | | | Tutar | | | | Hesap / Ayrıntı Adı |
|-----------|----------|---|---|---|-------------|---|---|---|-------|------------|----|----|----|-------|----|--------|----|--|
| | Kod | | | | Kod | | | | Kodu | Yard H Kod | | | | Borç | | Alacak | | |
| | 1 | 2 | 3 | 4 | 1 | 2 | 3 | 4 | | 1 | 2 | 3 | 4 | TL | Kr | TL | Kr | |
| 100 | | | | | | | | | | | | | | 150 | | | | Kasa Hesabı |
| 340 | | | | | | | | | | 01 | 99 | 00 | 00 | | | 150 | | Diğer Faaliyetleri İçin Alınan Avanslar |

4- Döner sermaye işletmesinin Ziraat Bankası hesabına Bürüt 400. TL faiz tahakkuk ettirilmiş olup, bu tutardan bankaca 35. TL tevkifat yapılarak kalan tutar hesabımıza yatırılmıştır.

| Hesap No. | Kurumsal | | | | Fonksiyonel | | | | Finas Kodu | Ekonomik | | | | Tutar | | | | Hesap / Ayrıntı Adı |
|-----------|----------|---|---|---|-------------|---|---|---|------------|------------|----|---|----|-------|----|--------|----|--|
| | Kod | | | | Kod | | | | | Yard H Kod | | | | Borç | | Alacak | | |
| | 1 | 2 | 3 | 4 | 1 | 2 | 3 | 4 | | 1 | 2 | 3 | 4 | TL | Kr | TL | Kr | |
| 102 | | | | | | | | | | 01 | | | | 365 | | | | Vadesiz Banka Hesapları |
| 193 | | | | | | | | | | | | | | 35 | | | | Peşin Ödenen Vergiler ve Fonlar Hesabı |
| 642 | | | | | | | | | | 04 | | | | | | 400 | | Mevduattan Alınan Faizler |
| 800 | | | | | | | | | | 09 | 01 | | | | | 365 | | Faiz Gelirleri |
| 805 | | | | | | | | | | | | | 00 | 365 | | | | Gelir Yansıtma Hesabı |

5- Döner sermaye saymanlığınca (A) firmasına olan 2.000. TL tutarında ihale kapsamında ilaç alımı yapılmıştır. Ödeme daha sonra yapılmak üzere kayıtlara alınmıştır.

95

| Hesap No. | Kurumsal | | | | Fonksiyonel | | | | Ekonomik | | | | Tutar | | | | Hesap / Ayrıntı Adı |
|-----------|----------|---|---|---|-------------|---|---|---|------------|----|----|----|-------|----|--------|----|---------------------------------|
| | Kod | | | | Kod | | | | Yard H Kod | | | | Borç | | Alacak | | |
| | 1 | 2 | 3 | 4 | 1 | 2 | 3 | 4 | 1 | 2 | 3 | 4 | TL | Kr | TL | Kr | |
| 150 | | | | | | | | | 03 | 01 | | | 2.000 | | | | İlaçlar ve Farmakolojik Ürünler |
| 320 | | | | | | | | | 07 | | | | | | 2.000 | | Diğer Tüzel Kişilere Borçlar |
| 830 | | | | | | | | | 03 | 02 | 06 | 02 | 2.000 | | | | Tıbbi Malzeme ve İlaç Alımları |
| 835 | | | | | | | | | | | | | | | 2.000 | | Gider Yansıtma Hesapları |

6- Döner sermaye işletmesi tarafından sosyal güvenlik kurumuna 2.500.000 TL tutarında fatura kesilmiştir.

96

| Hesap No. | Kurumsal | | | | Fonksiyonel | | | | Finas | Ekonomik | | | | Tutar | | | | Hesap / Ayrıntı Adı |
|-----------|----------|---|---|---|-------------|---|---|---|-------|------------|----|---|---|-----------|----|-----------|----|---|
| | Kod | | | | Kod | | | | Kodu | Yard H Kod | | | | Borç | | Alacak | | |
| | 1 | 2 | 3 | 4 | 1 | 2 | 3 | 4 | | 1 | 2 | 3 | 4 | TL | Kr | TL | Kr | |
| 120 | | | | | | | | | | 05 | | | | 2.500.000 | | | | Sosyal Güvenlik Kurumlarından Alacaklar |
| 600 | | | | | | | | | | 01 | 05 | | | | | 2.500.000 | | Genel Uygulamalar ve Girişim Gelirleri |

7- sosyal güvenlik kurumuna kesilen 2.500.000 TL fatura tutarından 2.500 TL kesinti yapılarak kalan tutar işletmenin banka hesabına yatırılmıştır.

97

| Hesap No. | Kurumsal | | | | Fonksiyonel | | | | Finas Kodu | Ekonomik | | | | Tutar | | | | Hesap / Ayrıntı Adı |
|------------|----------|---|---|---|-------------|---|---|---|------------|------------|-----------|---|---|------------------|----|------------------|----|---|
| | Kod | | | | Kod | | | | | Yard H Kod | | | | Borç | | Alacak | | |
| | 1 | 2 | 3 | 4 | 1 | 2 | 3 | 4 | | 1 | 2 | 3 | 4 | TL | Kr | TL | Kr | |
| 102 | | | | | | | | | | 05 | | | | 2.497.500 | | | | Vadesiz hesap |
| 610 | | | | | | | | | | 02 | | | | 2.500 | | | | Hizmet Satışlarından İadeler |
| 120 | | | | | | | | | | 05 | | | | | | 2.500.000 | | Sosyal Güvenlik Kurumlarından Alacaklar |
| 805 | | | | | | | | | | | | | | 2.497.500 | | | | GELİR YANSITMA HESABI |
| 800 | | | | | | | | | | 01 | 05 | | | | | 2.497.500 | | Genel Uygulamalar ve Girişim Gelirleri |

8- Döner sermaye işletme müdürlüğü sürekli eğitim merkezi tarafından düzenlenen kursla ilgili olarak KDV dahil 118.-TL kredi kartı ile tahsil edilmiştir.

98

| Hesap No. | Kurumsal | | | | Fonksiyonel | | | | Finas Kodu | Ekonomik | | | | Tutar | | | | Hesap / Ayrıntı Adı |
|-----------|----------|---|---|---|-------------|---|---|---|---------------|------------|----|---|-----|-------|-----|--------|---|---------------------|
| | Kod | | | | Kod | | | | | Yard H Kod | | | | Borç | | Alacak | | |
| | 1 | 2 | 3 | 4 | 1 | 2 | 3 | 4 | | 1 | 2 | 3 | 4 | TL | Kr | TL | Kr | |
| 123 | | | | | | | | | | | | | 118 | | | | BANKA KREDİ KARTLARINDAN ALACAKLAR HESABI | |
| 391 | | | | | | | | | | | | | | | 8 | | HESAPLANAN KATMA DEĞER VERGİSİ HESABI | |
| 600 | | | | | | | | | 10 | 01 | | | | | 110 | | Kurs Gelirleri | |
| 805 | | | | | | | | | | | | | 110 | | | | GELİR YANSITMA HESABI | |
| 800 | | | | | | | | | 03 | 10 | 01 | | | | 110 | | Kurs Gelirleri | |

10- Döner sermaye işletme müdürlüğü sürekli eğitim merkezi tarafından düzenlenen kursla ilgili olarak kredi kartı ile tahsil edilen 118 TL banka tarafından işletme hesabına yatırılmıştır.

99

| Hesap No. | Kurumsal | | | | Fonksiyonel | | | | Finas | Ekonomik | | | | Tutar | | | | Hesap / Ayrıntı Adı |
|-----------|----------|---|---|---|-------------|---|---|---|-------|------------|---|---|---|-------|----|--------|----|---|
| | Kod | | | | Kod | | | | Kodu | Yard H Kod | | | | Borç | | Alacak | | |
| | 1 | 2 | 3 | 4 | 1 | 2 | 3 | 4 | | 1 | 2 | 3 | 4 | TL | Kr | TL | Kr | |
| 102 | | | | | | | | | | 05 | | | | 118 | | | | Vadesiz hesap |
| 123 | | | | | | | | | | | | | | | | 118 | | BANKA KREDİ KARTLARINDAN ALACAKLAR HESABI |

11- Döner sermaye işletme müdürlüğünce (A) idaresi tarafından yapılan Mobilya ihalesine iştirak edilmiş ve 1.500.-TL geçici teminat kasadan çekilerek nakit olarak (A) idaresi veznesine yatırılmıştır.

100

| Hesap No. | Kurumsal | | | | Fonksiyonel | | | | Finas | Ekonomik | | | | Tutar | | | | Hesap / Ayrıntı Adı |
|-----------|----------|---|---|---|-------------|---|---|---|-------|------------|---|---|---|-------|----|--------|----|------------------------------|
| | Kod | | | | Kod | | | | Kodu | Yard H Kod | | | | Borç | | Alacak | | |
| | 1 | 2 | 3 | 4 | 1 | 2 | 3 | 4 | | 1 | 2 | 3 | 4 | TL | Kr | TL | Kr | |
| 126 | | | | | | | | | | 09 | | | | 1.500 | | | | Diğer Depozito ve Teminatlar |
| 100 | | | | | | | | | | | | | | | | 1.500 | | KASA HESABI |

12- Döner sermaye işletme müdürlüğünce genel idare hizmetlerinde kullanılmak üzere KDV dahil 2.160 TL tutarında fotokopi kağıdı alınarak stoklara konulmuştur. (KDV 160 TL) bedeli bankadan ödenmiştir.

101

| Hesap No. | Kurumsal | | | | Fonksiyonel | | | | Finas Kodu | Ekonomik | | | | Tutar | | | | Hesap / Ayrıntı Adı |
|-----------|----------|---|---|---|-------------|---|---|---|------------|------------|----|----|----|-------|----|--------|----|--|
| | Kod | | | | Kod | | | | | Yard H Kod | | | | Borç | | Alacak | | |
| | 1 | 2 | 3 | 4 | 1 | 2 | 3 | 4 | | 1 | 2 | 3 | 4 | TL | Kr | TL | Kr | |
| 150 | | | | | | | | | | 01 | 03 | | | 2.000 | | | | Kağıt Ürünler |
| 191 | | | | | | | | | | | | | | 160 | | | | İNDİRİLECEK KDV HESABI |
| 103 | | | | | | | | | | | | | | | | 2.145 | | VERİLEN ÇEKLER VE GÖNDERME EMİRLERİ HESABI |
| 360 | | | | | | | | | | 03 | 09 | | | | | 15 | | Diğer Ödemelere Ait Damga Vergisi |
| 830 | | | | | | | | | | 03 | 02 | 01 | 01 | 2.160 | | | | Kırtasiye Alımları |
| 835 | | | | | | | | | | | | | | | | 2.160 | | GİDER YANSITMA HS. |

13- Döner sermaye işletme müdürlüğünce genel idare hizmetlerinde kullanılmak üzere KDV dahil 1.180 TL tutarında bilgisayar alınmıştır (KDV 180 TL) bedeli bankadan ödenmiştir.

102

| Hesap No. | Kurumsal | | | | Fonksiyonel | | | | Finas | Ekonomik | | | | Tutar | | | | Hesap / Ayrıntı Adı |
|-----------|----------|---|---|---|-------------|---|---|---|-------|------------|----|----|----|-------|----|--------|----|--|
| | Kod | | | | Kod | | | | Kodu | Yard H Kod | | | | Borç | | Alacak | | |
| | 1 | 2 | 3 | 4 | 1 | 2 | 3 | 4 | | 1 | 2 | 3 | 4 | TL | Kr | TL | Kr | |
| 255 | | | | | | | | | | 02 | 01 | | | 1.000 | | | | Bilgisayarlar ve Sunucular |
| 191 | | | | | | | | | | | | | | 180 | | | | İNDİRİLECEK KDV HESABI |
| 103 | | | | | | | | | | | | | | | | 1.172 | 5 | VERİLEN ÇEKLER VE GÖNDERME EMİRLERİ HESABI |
| 360 | | | | | | | | | | 03 | 09 | | | | | 7 | 50 | Diğer Ödemelere Ait Damga Vergisi |
| 830 | | | | | | | | | | 03 | 07 | 01 | 02 | 1.180 | | | | Büro ve İşyeri Makine ve Techizat Alımları |
| 835 | | | | | | | | | | | | | | | | 1.180 | | GİDER YANSITMA HS. |

14- Döner sermaye işletme müdürlüğünce hastane binası temizlik hizmeti hakediş bedeli olarak KDV hariç 1.600.000 TL ödeme bankadan yapılmıştır. (KDV 288.000)

103

| Hesap No. | Kurumsal | | | | Fonksiyonel | | | | Ekonomik | | | | Tutar | | | | Hesap / Ayrıntı Adı |
|-----------|----------|---|---|---|-------------|---|---|---|------------|----|----|----|-----------|----|-----------|----|--|
| | Kod | | | | Kod | | | | Yard H Kod | | | | Borç | | Alacak | | |
| | 1 | 2 | 3 | 4 | 1 | 2 | 3 | 4 | 1 | 2 | 3 | 4 | TL | Kr | TL | Kr | |
| 740 | | | | | | | | | 06 | 05 | | | 1.888.000 | | | | Temizlik Hizmeti Alım Giderleri |
| 103 | | | | | | | | | | | | | | | 1.780.000 | | VERİLEN ÇEKLER VE GÖNDERME EMİRLERİ HESABI |
| 360 | | | | | | | | | 03 | 09 | | | | | 12.000 | | Diğer Ödemelere Ait Damga Vergisi |
| 360 | | | | | | | | | 04 | 02 | 02 | | | | 96.000 | | Katma Değer Vergisi Tevkifatı (1/3) |
| 830 | | | | | | | | | 03 | 05 | 01 | 08 | 1.888.000 | | | | Temizlik Hizmeti Alım Giderleri |
| 835 | | | | | | | | | | | | | | | 1.888.000 | | GİDER YANSITMA HS. |

15-: Eylül sonunda KDV hesaplarının bakiyesi aşağıdaki gibidir.

104

- 191 - İndirilecek KDV Hesabı (Borç) = 5.000.-TL
- 391 - Hesaplanan KDV Hesabı (Alacak) = 2.500.-TL
- 190 - Devreden KDV Hesabı = 2.500.-TL

| Hesap No. | Kurumsal | | | | Fonksiyonel | | | | Finas | Ekonomik | | | | Tutar | | | | Hesap / Ayrıntı Adı |
|-----------|----------|---|---|---|-------------|---|---|---|-------|------------|---|---|---|-------|----|--------|----|------------------------|
| | Kod | | | | Kod | | | | Kodu | Yard H Kod | | | | Borç | | Alacak | | |
| | 1 | 2 | 3 | 4 | 1 | 2 | 3 | 4 | | 1 | 2 | 3 | 4 | TL | Kr | TL | Kr | |
| 391 | | | | | | | | | | | | | | 2.500 | | | | Hesaplanan KDV Hesabı |
| 190 | | | | | | | | | | | | | | 2.500 | | | | Devreden KDV Hesabı |
| 191 | | | | | | | | | | | | | | | | 5.000 | | İndirilecek KDV Hesabı |

16-: Döner Sermaye İşletmesinin Ekim ayı itibariyle KDV hesaplarının durumu aşağıdaki gibidir.

105

- **191 - İndirilecek KDV Hesabı (Borç) = 2.400 TL**
- **391 - Hesaplanan KDV Hesabı (Alacak) = 6.750 TL**
- **190 - Devreden KDV Hesabı (Borç) = 2.850 TL**

| Hesap No. | Kurumsal | | | | Fonksiyonel | | | | Finas | Ekonomik | | | | Tutar | | | | Hesap / Ayrıntı Adı |
|-----------|----------|---|---|---|-------------|---|---|---|-------|------------|---|---|---|-------|----|--------|----|---------------------------------|
| | Kod | | | | Kod | | | | Kodu | Yard H Kod | | | | Borç | | Alacak | | |
| | 1 | 2 | 3 | 4 | 1 | 2 | 3 | 4 | | 1 | 2 | 3 | 4 | TL | Kr | TL | Kr | |
| 391 | | | | | | | | | | | | | | 6.750 | | | | Hesaplanan KDV Hesabı |
| 190 | | | | | | | | | | | | | | | | 2.850 | | Devreden KDV Hesabı |
| 191 | | | | | | | | | | | | | | | | 2.400 | | İndirilecek KDV Hesabı |
| 360 | | | | | | | | | | | | | | | | 1.500 | | Ödenecek Vergi Ve Fonlar Hesabı |

17-: Döner sermaye işletmesince döner sermaye faaliyetlerinden dolayı Eylül ayında yapmış olduğu kesintiler aşağıdaki gibi olup, Ekim ayında Vergi Dairesi hesabına kesintiler yatırılmıştır.

106

- **360 - Gelir vergisi kesintisi (Alacak) = 3.540.-TL**
- **360 - Damga vergisi (Alacak) = 560.-TL**

| Hesap No. | Kurumsal | | | | Fonksiyonel | | | | Finas | Ekonomik | | | | Tutar | | | | Hesap / Ayrıntı Adı |
|-----------|----------|---|---|---|-------------|---|---|---|-------|------------|----|----|---|-------|----|--------|----|---|
| | Kod | | | | Kod | | | | Kodu | Yard H Kod | | | | Borç | | Alacak | | |
| | 1 | 2 | 3 | 4 | 1 | 2 | 3 | 4 | | 1 | 2 | 3 | 4 | TL | Kr | TL | Kr | |
| 360 | | | | | | | | | | 01 | 01 | 02 | | 3.540 | | | | Ödenecek Vergi Ve Fonlar Hes |
| 360 | | | | | | | | | | 03 | 09 | | | 560 | | | | Ödenecek Vergi Ve Fonlar Hes |
| 103 | | | | | | | | | | | | | | | | 4.100 | | Verilen Çek Ve Gönderme Emirleri Hesabı |

18- Döner sermaye işletmesi Eylül ayı yükümlülükleri
Hazine Hissesi %1 = 5.076,35 TL
BAP PAYI %5 =25.381,75 TL

107

| Hesap No. | Kurumsal | | | | Fonksiyonel | | | | Ekonomik | | | | Tutar | | | | Hesap / Ayrıntı Adı |
|-----------|----------|---|---|---|-------------|---|---|---|------------|----|----|---|--------|----|--------|----|----------------------------------|
| | Kod | | | | Kod | | | | Yard H Kod | | | | Borç | | Alacak | | |
| | 1 | 2 | 3 | 4 | 1 | 2 | 3 | 4 | 1 | 2 | 3 | 4 | TL | Kr | TL | Kr | |
| 770 | | | | | | | | | 07 | 01 | | | 5.076 | 35 | | | Hazine Payı |
| 770 | | | | | | | | | 07 | 09 | | | 25.381 | 75 | | | Diğer Paylar |
| 362 | | | | | | | | | 01 | | | | | | 5.076 | 35 | Ödenecek Hazine Hissesi |
| 362 | | | | | | | | | 05 | | | | | | 25.381 | 75 | Bilimsel Araştırma Proje Payları |
| 830 | | | | | | | | | 05 | 08 | 01 | | 5.076 | 35 | | | Ödenecek Hazine Hissesi |
| 830 | | | | | | | | | 05 | 08 | 02 | | 25.381 | 75 | | | Bilimsel Araştırma Proje Payları |
| 835 | | | | | | | | | | | | | | | 30.458 | 10 | GİDER YANSITMA HESAPLARI |

19- Döner sermaye işletmesi Sürekli eğitim Merkezine ait Eylül ayına pay dağıtımına ait bilgiler aşağıdaki gibidir.

(108)

- **Bürüt pay tutarı = 5.000 TL**
- **Gelir Vergisi = 750 TL**
- **Damga Vergisi = 30 TL**

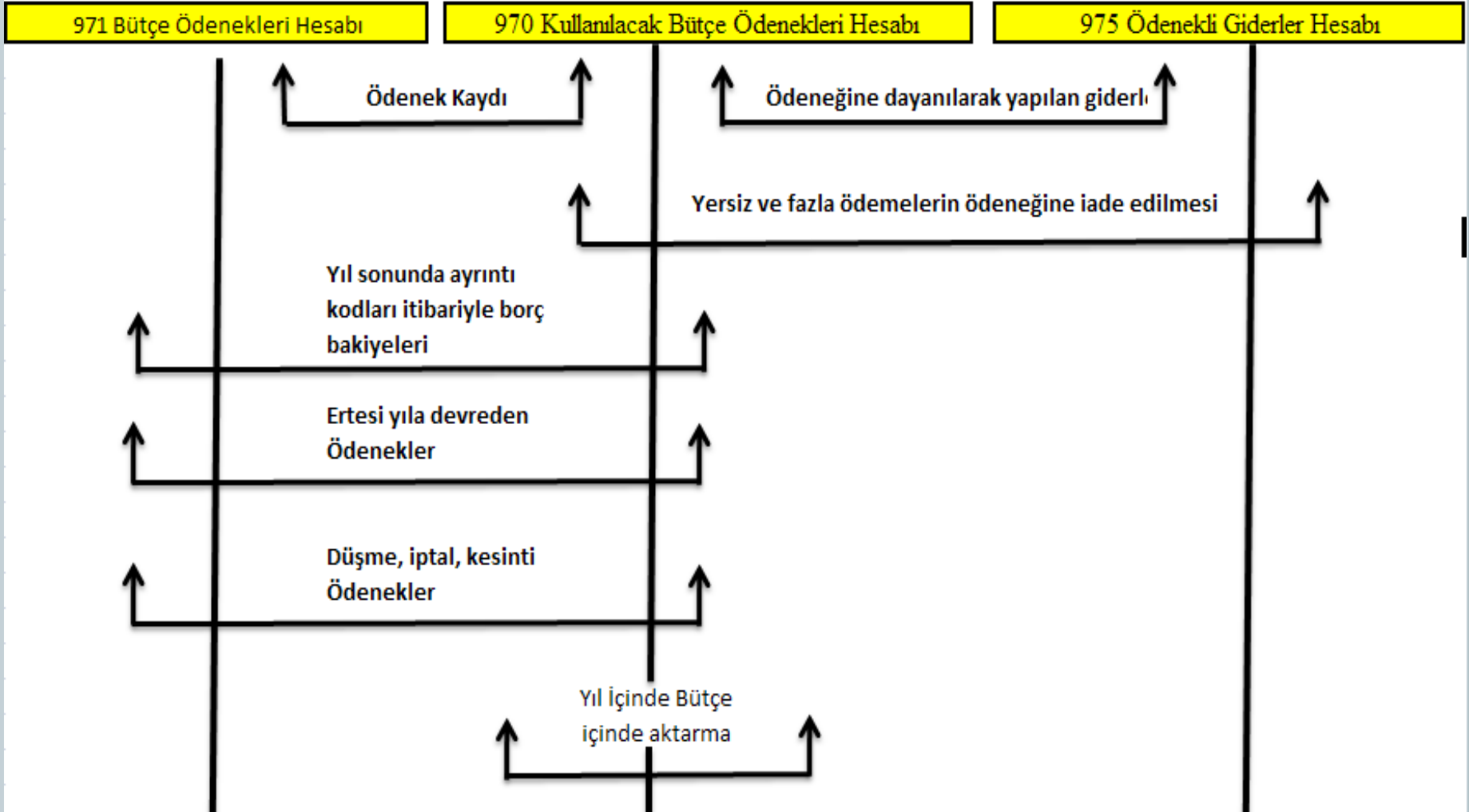
| Hesap No. | Kurumsal | | | | Fonksiyonel | | | | Finas Kodu | Ekonomik | | | | Tutar | | | | Hesap / Ayrıntı Adı |
|------------|----------|---|---|---|-------------|---|---|---|------------|------------|-----------|----|----|--------------|----|--------|--------------|---|
| | Kod | | | | Kod | | | | | Yard H Kod | | | | Borç | | Alacak | | |
| | 1 | 2 | 3 | 4 | 1 | 2 | 3 | 4 | 1 | 2 | 3 | 4 | TL | Kr | TL | Kr | | |
| 770 | | | | | | | | | | 08 | 99 | | | 5.000 | | | | Diğer Ek Ödemeler |
| 360 | | | | | | | | | | 01 | 01 | 02 | | | | | 750 | Ödenecek Vergi Ve Fonlar Hes |
| 360 | | | | | | | | | | 03 | 01 | | | | | | 30 | Ödenecek Vergi Ve Fonlar Hes |
| 363 | | | | | | | | | | 01 | 02 | | | | | | 4.220 | Diğer Ek Ödeme |
| 830 | | | | | | | | | | 10 | 02 | | | 5.000 | | | | Hasılat Üzerinden Ödenen Ek Ödemeler |
| 835 | | | | | | | | | | | | | | | | | 5.000 | GİDER YANSITMA HESAPLARI |

20- Döner sermaye işletme müdürlüğünce 2011 yılında 20.000.- TL ye alınan ve döner sermaye işletmesinde kullanılmakta olan bilgisayar yazılım programı için yıl sonunda %20 Amortisman ayrılmıştır.

| Hesap No. | Kurumsal | | | | Fonksiyonel | | | | Finas | Ekonomik | | | | Tutar | | | | Hesap / Ayrıntı Adı |
|-----------|----------|---|---|---|-------------|---|---|---|-------|------------|----|---|---|-------|----|--------|----|-------------------------------|
| | Kod | | | | Kod | | | | Kodu | Yard H Kod | | | | Borç | | Alacak | | |
| | 1 | 2 | 3 | 4 | 1 | 2 | 3 | 4 | | 1 | 2 | 3 | 4 | TL | Kr | TL | Kr | |
| 770 | | | | | | | | | | 11 | | | | 4.000 | | | | Amortisman ve Tükenme Payları |
| 268 | | | | | | | | | | 01 | 01 | | | | | 4.000 | | Bilgisayar Yazılımları |

Bütçe Ödeneklerinin Kullanılması

110



21- Muhasebe birimince tıp fakültesine ait 3.000 TL elektrik faturası ilgili kuruma ödenmek üzere gönderme emri düzenlenerek bankaya gönderilmiştir.

| Esap No. | Kurumsal | | | | Fonksiyonel | | | | Finans | Ekonomik | | | | Tutar | | | | Hesap / Ayrıntı Adı |
|----------|----------|---|---|---|-------------|---|---|---|--------|------------|----|----|----|-------|----|--------|----|--|
| | Kod | | | | Kod | | | | Kodu | Yard H Kod | | | | Borç | | Alacak | | |
| | 1 | 2 | 3 | 4 | 1 | 2 | 3 | 4 | | 1 | 2 | 3 | 4 | TL | Kr | TL | Kr | |
| 740 | | | | | | | | | | 06 | 01 | | | 3.000 | | | | Enerji ve Su Giderleri |
| 103 | | | | | | | | | | | | | | | | 3.000 | | VERİLEN ÇEKLER VE GÖNDERME EMİRLERİ HESABI |
| 830 | | | | | | | | | | 03 | 02 | 03 | 03 | 3.000 | | | | Elektrik Alımları |
| 835 | | | | | | | | | | | | | | | | 3.000 | | GİDER YANSITMA HS. |

22- Muhasebe birimince ödenek kullanımları ilgili hesaplara işlenir.

112

| Hesap No. | Kurumsal | | | | Fonksiyonel | | | | Finans | Ekonomik | | | | Tutar | | | | Hesap / Ayrıntı Adı |
|-----------|----------|---|---|---|-------------|---|---|---|--------|------------|----|---|---|-------|----|--------|----|--|
| | Kod | | | | Kod | | | | Kodu | Yard H Kod | | | | Borç | | Alacak | | |
| | 1 | 2 | 3 | 4 | 1 | 2 | 3 | 4 | | 1 | 2 | 3 | 4 | TL | Kr | TL | Kr | |
| 975 | | | | | | | | | | 03 | 02 | | | 3.000 | | | | Tüketime Yönelik Mal ve Malzeme Alımları |
| 970 | | | | | | | | | | 03 | 02 | | | | | 3.000 | | Tüketime Yönelik Mal ve Malzeme Alımları |

IV - TAŞINIR MAL YÖNETMELİĞİ İŞLEMLERİ

113

- **Taşınır Mal Yönetmeliği Uygulaması**
- **Taşınır Mal Yönetmeliğindeki işlem tipleri**
- **Hangi hallerde TIF düzenlenmez**

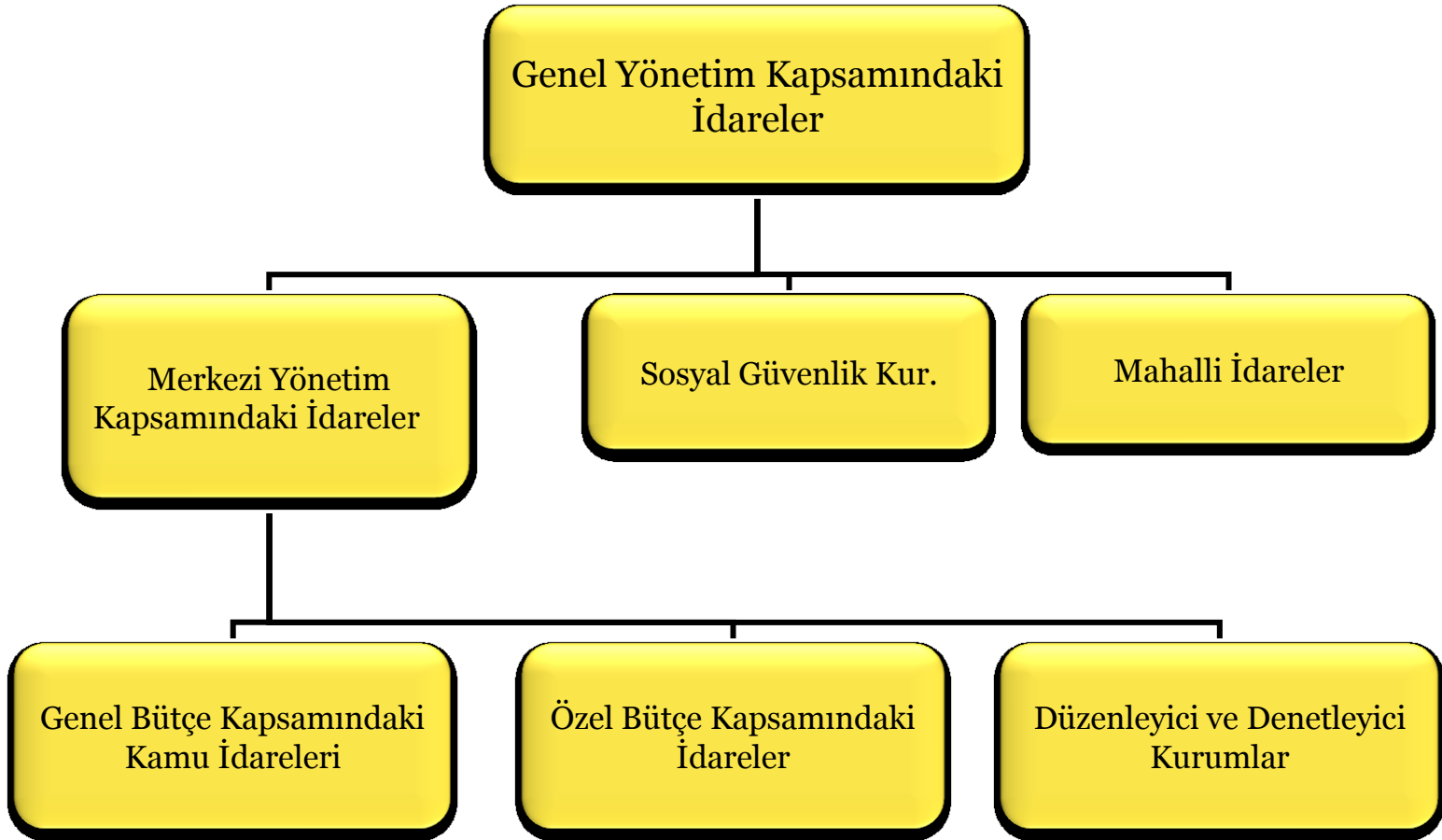
Taşınır Mal Yönetmeliği Uygulaması

114

- 18 Ocak 2007 tarihli ve 26407 sayılı Resmi Gazete yayımlanarak yürürlüğe giren “**TAŞINIR MAL YÖNETMELİĞİ**” **Genel yönetim** kapsamındaki kamu idarelerinde uygulanmaya başlanmıştır.

Genel Yönetim Kapsamındaki Kamu İdareleri

115



Döner Sermaye İşletmelerinde Taşınır işlemleri ve cetveller 1

116

- **DÖNER SERMAYELİ İŞLETMELER BÜTÇE VE MUHASEBE YÖNETMELİĞİ**

- **Taşınır işlemleri**

MADDE 27 - (1) İşletmelerce edinilen taşınırların kayıtlara alınmasında, verilmesinde ve izlenmesinde, 28/12/2006 tarihli ve 2006/11545 sayılı Bakanlar Kurulu Kararıyla yürürlüğe konulan Taşınır Mal Yönetmeliği hükümleri uygulanır.

Döner Sermaye İşletmelerinde Taşınır işlemleri ve cetveller 2

117

- (2) Taşınırların muhasebe hesap planında yer alan ilgili stok ve maddi duran varlık hesaplarına kaydının sağlanması için, taşınır işlemlerini yürütmekle görevli birimler tarafından düzenlenen belgelerin bir nüshasının muhasebe birimine gönderilmesi zorunludur.

Taşınır kayıt ve kontrol yetkilileri

118

MADDE 6- (1) Taşınır kayıt ve kontrol yetkilileri, harcama yetkililerince, memuriyet veya çalışma unvanına bağlı kalmaksızın, taşınır kayıt ve işlemlerini bu Yönetmelikte belirtilen usule uygun şekilde yapabilecek bilgi ve niteliklere sahip personel arasından görevlendirilir.

Kimler Taşınır kayıt ve kontrol yetkilisi olarak görevlendirilebilir (1)

119

2489 sayılı Kefalet Kanunu

- **Madde 1 – (Değişik birinci fıkra: 25/6/2009-5917/4 md.)** 10/12/2003 tarihli ve 5018 sayılı Kamu Malî Yönetimi ve Kontrol Kanununa ekli (I) ve (II) sayılı cetvellerde yer alan kamu idareleri ile bu idarelere bağlı **döner sermayeli kuruluşlarda** para, menkul kıymet ve **ayniyatı alıp veren ve elinde tutan;**

Kimler Taşınır kayıt ve kontrol yetkilisi olarak görevlendirilebilir (2)

120

- **memur,**
- **sözleşmeli personel ve**
- **işçiler**
- **(geçici işçiler hariç)**

için müteselsil kefalet usulü kabul edilmiş ve bu maksatla tüzel kişiliği haiz Kefalet Sandığı kurulmuştur. **Bu Kanundaki memur ve müstahdem ibarelerinden bu fıkra da geçen kefalete tabi personel anlaşılır.**

Taşınır konsolide görevlileri

121

- **MADDE 7- (2) Taşınır konsolide görevlisi,** kamu idarelerinin merkez teşkilatlarında strateji geliştirme birimi yöneticisine bağlı malî hizmetleri yürüten birimin bünyesindeki taşınır kayıt işlemlerinden sorumlu yöneticidir. İlçe, il veya bölge teşkilatlarında ise taşınır konsolide görevlisi, bu teşkilatların en üst yöneticileri tarafından belirlenir.

Döner Sermaye İşletmelerinde Taşınır konsolide görevlileri olacak mı?

122

- **Döner Sermaye İşletmelerinde Taşınır Mal Yönetmeliği gereğince yapılacak yıl sonu konsolide işlemleri ve taşınır kesin hesap işlemleri yapılmadığı için Taşınır Konsolide Görevlisi de bulunmamaktadır.**

Muhasebe yetkililerinin taşınır hesabına ilişkin görev ve sorumlulukları

123

- **MADDE 8- (3) Muhasebe yetkililerinin** bu Yönetmelikteki görevleriyle ilgili sorumlulukları, taşınır işlemlerine ilişkin muhasebe kayıtlarının, dayanağı belgelere uygunluğu ile harcama birimlerince hazırlanan Harcama Birimi Taşınır Yönetim Hesabı Cetvellerini inceleyip onaylayarak harcama yetkilisine vermekle sınırlıdır.

Taşınır Mal Yön. Devir suretiyle çıkış 1

124

- **MADDE 24-** (1) Kamu idarelerince Yönetmeliğin 31 inci maddesi hükümlerine göre bedelsiz olarak devredilen taşınırların çıkışı Taşınır İşlem Fişi düzenlenerek yapılır. Fişin bir nüshası taşınırın devredildiği idareye verilir. Devir alan idareden alınan fiş, düzenlenen fişin ekine bağlanır.

**2547 SAYILI YÜKSEKÖĞRETİM KANUNUNUN 58. MADDESİNE
GÖRE DÖNER SERMAYE İŞLETMELERİNİN KURULMASINDA
UYULACAK ESASLARA İLİŞKİN YÖNETMELİK**

125

- **Gelir ve Giderler ile Bunların Muhasebeleştirilmesi**
Madde 6- (Değişik:25.12.1998–23564/4 md.) Öğretim üyelerinin katkılarına dayanmayan döner sermaye işletmeleri **(Katkısız gelirler)** dışındaki, döner sermaye gelirleri ile alınan araç, gereç ve öteki demirbaş eşya (canlı demirbaş hariç) her mali yılın sonunda Üniversite ayniyat saymanlığına devredilir.

Taşınır Mal Yön. Devir suretiyle çıkış 2

126

- **MADDE 24-** (2) Aynı kamu idaresinin muhtelif harcama birimlerinin ambarları arasında devredilen taşınırlar için de Taşınır İşlem Fişi düzenlenir ve fişin birinci nüshası devredilen harcama biriminin taşınır kayıt ve kontrol yetkilisine verilir.

Taşınır Mal Yön. Devir suretiyle çıkış 3

127

- **MADDE 24-**
- (3) Aynı harcama biriminin ambarları arasındaki taşınır devirlerinde de Taşınır İşlem Fişi düzenlenir, ancak bu fişler muhasebe birimine gönderilmez.

Hangi hallerde TİF düzenlenmez 1

128

- **MADDE 10**İhtiyaç duyulduğunda kullanılmak üzere satın alınarak depolanan ya da arşivlenenler ile süreli yayınlardan ciltletilmiş olanlar hariç olmak üzere aşağıda sayılan hallerde Taşınır İşlem Fişi düzenlenmez.

Hangi hallerde TİF düzenlenmez 2

129

- **MADDE 10** (1) Satın alındığı andan itibaren tüketimi yapılan
- su,
- doğalgaz,
- kum, çakıl, bahçe toprağı, bahçe gübresi ve
- benzeri maddeler,

Hangi hallerde TİF düzenlenmez 3

130

- **MADDE 10 (2)** Makine, cihaz, taşıt ve iş makineleri ile demirbaşların servislerince yapılan bakım ve onarımlarında kullanılan yedek parçalar ile doğrudan taşıtların depolarına konulan akaryakıt, likit gaz (LPG) ve yağlar,

Hangi hallerde TİF düzenlenmez 4

131

- **MADDE 10** (3) Kısa sürede tüketilen mutfak tipi tüpler ve yangın söndürme tüplerine yapılan gaz dolumları ile yazıcı kartuşlarının dolumları,
- 4) Dergi ve gazete gibi süreli yayınlar ile arşivlenme niteliği olmayan kütüphane materyalleri.

Hangi hallerde TİF düzenlenmez 5

132

- **MADDE 15 (4)** Satın alınan dergi ve gazete gibi süreli yayınların bedellerinin ödenmesi sırasında Taşınır İşlem Fişi düzenlenmez. Söz konusu yayınlardan cilt birliği sağlananlar, ciltletildikten sonra Taşınır İşlem Fişi düzenlenerek kayıtlara alınır.

Hangi hallerde TİF düzenlenmez 6

133

- **MADDE 18 (3)** Kullanılmak üzere zimmetle verilen dayanıklı taşınırlardan, herhangi bir nedenle ilgililerince iade edilenler için Taşınır İşlem Fişi düzenlenmez. Bu taşınırların kullanıma verilmelerinde düzenlenmiş olan Zimmet Fişleri, ilgili bölüm imzalanarak zimmetinden düşülen kişiye geri verilir ve Dayanıklı Taşınırlar Defterinde gerekli kayıtlar yapılır.

Hangi hallerde TİF düzenlenmez 7

134

- a) Tüketime yönelik taşınırların depoya girişi yapılarak burada muhafaza edilmesi (stoklanması) halinde taşınır işlem fişi düzenlenecek,
- b) Depoya girişi yapılmadan doğrudan tüketime verilen (stoklanmayan) malzemeler taşınır kayıt ve kontrol yetkisinin sorumluluğunda olmadığı için bu tür alımlarda taşınır işlem fişi düzenlenmeyecektir.

V - DÖNER SERMAYE İŞLETMELERİNDE HİZMET ALIMI İHALELERİ VE İŞÇİLERLE İLGİLİ 4857 SAYILI İŞ KANUNU KAPSAMINDA YASAL YÜKÜMLÜLÜKLER

135

- **İdari şartnamelerin düzenlenmesinde dikkat edilecek konular**
- **Sosyal haklar ile ilgili sorumlulukları**
- **Kıdem Tazminatı sorumluluğu**

HİZMET TANIMI

(4734 s.k. m. 4)

136

- Bakım ve onarım,
- taşıma,
- haberleşme,
- sigorta,
- araştırma ve geliştirme,
- muhasebe,
- piyasa araştırması ve anket,
- danışmanlık,
- tanıtım,
- basım ve yayım,

HİZMET TANIMI

(4734 s.k. m. 4)

137

- temizlik,
- yemek hazırlama ve dağıtım,
- toplantı, organizasyon,
- sergileme,
- koruma ve güvenlik,
- meslekî eğitim,
- fotoğraf, film, fikrî ve güzel sanat,
- bilgisayar sistemlerine yönelik hizmetler ile
- yazılım hizmetlerini,
- taşınır ve taşınmaz mal ve hakların kiralanmasını ve benzeri diğer **hizmetleri ifade etmektedir.**

HİZMET TANIMI

(4734 s.k. m. 4)

138

- 4734 sayılı Kanununun 4 üncü maddesinde, büyük onarım yapım tanımı içinde, **bakım ve onarım ise hizmet tanımı içinde sayılmıştır.** Bu çerçevede, bütçe tertiplerine bakılmaksızın **makine ve ekipmanın bakım ve onarımının hizmet alımı** olarak ihale edilmesi gerekmektedir. Küçük onarımlar da dahil olmak üzere **yapıma ilişkin onarımların** ise hizmet alımı olarak ihale edilmesi mümkün değildir (K.İ. Genel Tebliği m. 63).

HİZMET TANIMI

(K.İ Genel Tebliği m. 69)

139

- **Hizmet tanımına yer verilmeksizin**, sadece çalıştırılacak personelin sayısı ve niteliği belirtilmek suretiyle ihaleye çıkılmasının **hizmet alımı değil idarenin dolaylı olarak personel istihdam etmesi anlamına geldiği**, bu durumun ise 4734 sayılı Kanunun tanımlara ilişkin 4 üncü maddesi ile temel ilkeleri düzenleyen 5 inci maddesine ve 4735 sayılı Kanunun, hizmet alımına ilişkin sözleşmelerde iş tanımı yapılmasını zorunlu kılan 7 nci maddesine **aykırılık teşkil edeceği** hususuna dikkat edilmelidir.

PERSONEL ÇALIŞTIRILMASINA DAYALI HİZMET TANIMI (K.İ.Genel Tebliği m. 78)

140

- Hizmet tanımı kapsamında yer alan personel çalıştırılmasına dayalı **hizmet alımları**; ağırlıklı olarak personel çalıştırılmasına dayanan, çalıştırılacak personel sayısının belirlendiği ve **haftalık çalışma saatlerinin tamamının** idare için kullanıldığı hizmetlerdir.

Malzemeli veya malzemesiz temizlik, malzemesiz yemek, özel güvenlik, sayaç okuma ve kesme-açma, hasta ve ziyaretçi yönlendirme, tıbbi sekreterlik, veri işleme ve otomasyon sisteminin işletimi hizmetleri gibi hizmetler personel çalıştırılmasına dayalı olup, **Genel Tebliğde** personel çalıştırılmasına dayalı olan/olmayan hizmetler arasında **sayılmayan işlerin** personel çalıştırılmasına dayalı olup olmadığı belirtilen tanıma göre **idarelerce değerlendirilecektir.**

Personel durumu (K.İ.Genel Tebliği m. 66)

141

- Hizmet alımı ihalelerinde, personele yönelik **yeterlik kriteri belirlenemeyecek ve bu kapsamda aday veya isteklilerden personele ilişkin herhangi bir belge sunmaları istenmeyecektir.** Hizmet Alımı İhaleleri Uygulama Yönetmeliğinin 40 ıncı maddesi uyarınca, idarece ihtiyaç duyulması halinde ihale konusu işin ifası sırasında istihdamı öngörülen personelin sayısı ve nitelikleri dokümanda belirtilecek, yine idarece gerek görülmesi halinde personelin niteliklerine ilişkin ayrıntılı düzenlemeler ile deneyim süresine ilişkin düzenlemeye teknik şartnamede yer verilecektir. **Teknik şartnamede yapılan personele ilişkin düzenlemede personelin niteliği ve/veya deneyim süresi ile ilgili bazı belgeler istenmiş ise bu belgeler sözleşmenin imzalanmasının ardından işe başlanmadan önce yüklenici tarafından idareye sunulacaktır.**

Zorunlu mali sorumluluk sigortası (K.İ.Genel Tebliđi m. 68.1)

142

- **Sigorta hizmetleri**, 4734 sayılı Kanununun 4 üncü maddesindeki hizmetler kapsamında yer aldığından anılan Kanuna göre **ihale edilmesi gerekmektedir**. 13/10/1983 tarihli ve 2918 sayılı Karayolları Trafik Kanunu uyarınca yaptırılması zorunlu olan mali sorumluluk sigortası ihalelerinde, idareler araç sayısı ve plaka numarasını belirteceklerdir. İstekliler idari şartnamede yer alan araç sayısı, aracın kayıtlı olduğu il ve aracın hasarsızlık oranını dikkate alarak teklif verecektir.

İstenmeyecek belgeler (K.İ.Genel Tebliđi m. 74.4)

143

- Hizmet alımı ihalelerinde;
- Tehlike Analizi ve Kritik Kontrol Noktaları Yönetim Sistemi (HACCP),
- İş Sağlığı ve Güvenliđi Yönetim Sistemi (OHSAS),
- Bilgi Teknolojisi-Bilgi Güvenliđi Yönetim Sistemi,
- Gıda Güvenliđi Yönetim Sistemi (ISO 22000),
- Sorumluluk Standardı (SA 8000),
- İyi Hijyen Uygulamaları (GPP) gibi kalite ve standarda ilişkin belgeler ve sertifikalar istenmeyecektir.

İstenmeyecek belgeler (K.İ.Genel Tebliđi m. 74.5.1)

144

- İdarelerin kendi hizmet binalarında veya diđer görev sahalarında gerekleřtirilen hizmet alımı ihaleleri (örneđin; temizlik, özel güvenlik, hasta ve ziyaretçi yönlendirme, veri işleme ve otomasyon sisteminin işletimi, yemek hazırlama ve dağıtım hizmetleri gibi) ile personel/ öğrenci taşıma hizmetleri ve araç kiralama hizmet alımı ihalelerinde kalite yönetim sistem belgesi istenmeyecektir.

İstenmeyecek belgeler (K.İ.Genel Tebliđi m. 75.2)

145

- İhale konusu hizmetin sadece ilaçlama olmadığı ihalelerde (**temizlik ve yemek hizmet alımı gibi**); ilaçlamanın hizmetin karakteristik edimi olmaması ve rekabetin arttırılması amacıyla bu ihalelerde idari şartnamenin “İhaleye Katılabilmek İçin Gereken Belgeler ve Yeterlik Kriterleri” başlıklı maddesinde “**Halk Sađlığı Alanında Haşerelere Karşı İlaç Uygulama İzin Belgesinin**” istenilmemesi gerekmektedir.

İstenmeyecek belgeler (K.İ.Genel Tebliği m. 75.3)

146

- Malzemeli veya malzemesiz yemek hizmeti alımı ihalelerinde, ihale konusu hizmetin yerine getirilmesine ilişkin olarak ilgili mevzuat gereği alınması zorunlu olan sicil, izin, ruhsat vb. belgelerin istenilmesine ilişkin alt maddesinde aday ve isteklilerden sadece Gıda Üretim İzni Belgesi'nin istenilmesi yeterli olup, **Gayrisihhî Müessese Ruhsatı, Çalışma İzni ve Gıda Sicil Belgesi, Kontrol ve Denetim Raporu gibi belgelerin sunulacağına ilişkin düzenlemelere yer verilmeyecektir.**

İstenmeyecek belgeler (K.İ.Genel Tebliđi m. 75.4)

147

- Yemek hizmeti alımı ihalelerinde, idari şartnamenin “Mesleki ve teknik yeterliğe ilişkin belgeler ve bu belgelerin taşınması gereken kriterler” başlıklı alt maddesinde, **yemek yapımında kullanılacak malzemelerin ve ekipmanların kalite ve standardına ilişkin herhangi bir yeterlik belgesi istenmeyecektir.** Ancak, idarelerce gerek görülmesi halinde, sözleşmenin uygulanmasına yönelik olarak teknik şartnamede bu konuyla ilgili düzenleme yapılabilecek; muayene ve kabul işlemleri sırasında ise gerekli denetimler gerçekleştirilecektir.

İş ve işyerlerinin korunması ve sigortalanması (K.İ.Genel Tebliği m. 76.1.1)

148

- Hizmet İşleri Genel Şartnamesinin 19 uncu maddesinde *“İşyerinde, işin başlamasından kabul belgesinin verilmesine kadar her türlü araç, malzeme, ihzarat, makine ve taşıtlar ile sözleşme konusu hizmet işinin korunmasından yüklenicinin sorumlu olduğu, hizmet türüne göre sigorta gerektiği takdirde uygulanacak sigorta türü veya türleri ve teminat limitlerinin günün koşullarına uygun olmak şartıyla sözleşmesinde veya eklerinde belirtileceği”* hükme bağlanmıştır.

Teklif türü

(K.İ.Genel Tebliği m. 78.5)

149

- **Personel çalıştırılmasına dayalı hizmet alımı** ihalelerinin **birim fiyat** teklif alınmak suretiyle gerçekleştirilmesi ve ihale üzerinde bırakılan istekli ile **birim fiyat sözleşme** imzalanması zorunludur. Hizmet Alımı İhaleleri Uygulama Yönetmeliğinde yapılan değişiklikle Uygulama Yönetmeliğinin 1 No'lu eki olan standart formlardan KİK015.3/H Personel Çalıştırılmasına Dayalı Hizmet Alımlarına İlişkin Birim Fiyat Teklif Cetveli Standart Formu yürürlükten kaldırılmış ve KİK015.3/H Birim Fiyat Teklif Cetveli Standart Formu personel çalıştırılmasına dayalı hizmet alımları da dahil olmak üzere **tüm hizmet alımlarında kullanılmak** üzere yeniden düzenlenmiştir.

Teklif türü (K.İ.Genel Tebliği m. 78.5)

150

- **Ulusal bayram ve genel tatil günlerinde** (ulusal bayram, resmi ve dini bayram günleri ile 1 Mayıs Emek ve Dayanışma günü ve yılbaşı günü) yaptırılacak çalışma için **4857 sayılı İş Kanununun** 47 nci maddesi, fazla çalışmalar için ise aynı Kanunun 41 inci maddesi uyarınca hesaplanacak ücret, brüt asgari ücret üzerinden; idari şartnamede brüt asgari ücretin yüzde (%) fazlası öngörülmüş ise bu tutar üzerinden hesaplanacaktır. Bu durumda, ulusal bayram ve genel tatil günlerinde yaptırılacak çalışma için **4857 sayılı İş Kanununun** 47 nci maddesi uyarınca belirlenecek ücretin hesaplanabilmesi açısından çalışılacak gün ve personel sayısı ile fazla çalışma yapılacak hallerde toplam fazla çalışma saati ihale dokümanında belirtilecektir.

Kıdem Tazminatı sorumluluđu

151

- 22.05.2003 tarih ve 4857 sayılı yeni İş Kanunu ile 1475 sayılı Kanun yürürlükten kaldırılmış ancak 4857 sayılı Kanun'un Geçici 6'ncı maddesi hükmüne göre **kıdem tazminatı fonu kurulana kadar** 1475 sayılı İş Kanunu'nun kıdem tazminatına ilişkin 14'üncü maddesi hükümleri saklı tutulmuştur.
- Kamu idareleri 4734 sayılı Kamu İhale Kanunu ve 4735 sayılı Kamu İhale Sözleşmeleri Kanunu çerçevesinde özellikle **yemek, güvenlik ve temizlik gibi hizmetleri hizmet alımı yoluyla taşeronlara gördürmektedirler.**

Kıdem Tazminatı sorumluluđu

152

- Kamu idaresi ile tařeron firma arasında ihale dokümanında belirtilen hizmetin ifasına ilişkin sözleşme imzalanmakta ve 4857 sayılı İş Kanunu'nun 2'inci maddesi çerçevesinde iş ilişkisi kurulmaktadır. Bu iş ilişkisinde **kamu kurumu asıl işveren ve tařeron firma alt işveren konumundadır.** Asıl işveren ile çalışacak işçiler arasında herhangi bir sözleşme imzalanmamakla birlikte aynı madde hükmü çerçevesinde **asıl işveren, alt işverenin işçilerine karşı o işyeri ile ilgili olarak bu Kanundan, iş sözleşmesinden veya alt işverenin taraf olduğu toplu iş sözleşmesinden doğan yükümlülüklerinden alt işveren ile birlikte sorumludur.**

Kıdem Tazminatı sorumluluđu

153

- Uygulamada ise **kamu idareleri** çeşitli sebeplerle ihale konusu işte çalıştırılacak **personeli kendileri belirlemekte**, işe almada ve işten çıkarmada etkin olmakta ve uzun yıllar aynı personelle taşeronların iradesi dışında çalışmaktadırlar.
- Bunun için idareler, ihale dokümanını hazırlarken idari şartname, teknik şartname ve sözleşme tasarılarına çalıştırılacak personelin sayı, nitelik, görev dağılımı ve işe alım ve işten çıkarma süreçleri ile ilgili detaylı şartlar koymaktadırlar.

Hizmet Alımı İhalelerinde Kıdem Tazminatı Sorunu ve Konuya İlişkin Yargı Kararları

154

- Kıdem tazminatı açısından bakıldığında iki önemli problemle karşılaşılmaktadır.
- İlk problem kıdem tazminatı için idare tarafından yükleniciye ödeme yapılıp yapılmayacağı ve ödeme yapılacaksa ne kadar bir tutarın ödeneceğidir.
- 4734 sayılı Kamu İhale Kanunu'nda kıdem tazminatına ilişkin bir hüküm bulunmamaktadır.
- Bununla birlikte Kamu İhale Kurumu tarafından 4734 sayılı Kanun'un 53'üncü maddesine dayanılarak hazırlanan Kamu İhale Genel Tebliği'nde kıdem tazminatının %3 sözleşme giderleri ve genel giderler arasında yer aldığı belirtilmiştir.

Hizmet Alımı İhalelerinde Kıdem Tazminatı Sorunu ve Konuya İlişkin Yargı Kararları

155

- İkinci problem ise **uzun yıllar farklı taşeronların emri altında aynı kamu kurumunda aynı hizmeti ifa eden taşeron firma personeli** işten kıdem tazminatını hak kazanacak bir şekilde ayrılırsa **kıdem tazminatını kimin ödeyeceğidir.**
- Kamu idareleri Kamu İhale Genel Tebliği'ne dayanarak kıdem tazminatının %3 sözleşme giderleri ve genel giderler arasında yer aldığı ve yükleniciye ödendiğini savunmaktadırlar.
- Ancak yükleniciler kıdem tazminatının tutar olarak %3'ten daha fazla olduğunu belirterek personele kıdem tazminatı ödemekten kaçınmaktadırlar.

Hizmet Alımı İhalelerinde Kıdem Tazminatı Sorunu ve Konuya İlişkin Yargı Kararları

156

- 2006 ve 2009 yıllarında Yargıtay tarafından verilen iki farklı karar yer almaktadır.
- Bu kararlarda Yargıtay kıdem tazminatı konusunu 4857 sayılı İş Kanunu çerçevesinde ele almıştır.
- **Asıl işveren ile alt işveren arasındaki ilişki iş ilişkisi olarak kurulmuş ve bu şekilde yürütülüyorsa yüklenici ve idareyi müşterek ve müteselsil olarak sorumlu tutmuş,**
- iş ilişkisi bir şekilde bertaraf edilmişse **sadece idareyi** kıdem tazminatı konusunda yüklenici firmanın personeline karşı **sorumlu tutmuştur.**

Hizmet Alımı İhalelerinde Kıdem Tazminatı Sorunu ve Konuya İlişkin Yargı Kararları

157

- **Yargıtay 9. Hukuk Dairesi'nin 29.01.2007 tarihli kararında**
-çalışacakların çalışma koşullarının da Hastane yönetimine belirleneceği açıkça düzenlenmiştir. Görüldüğü gibi, alt işverenlerin çalıştırdıkları işçilerin üzerindeki yönetim hakkı tamamen asıl işveren tarafından kullanılmaktadır. Burada gerçek anlamda bir alt işveren asıl işveren ilişkiden söz edilemez. Sözleşmeye göre, işçiler hastanenin yönetimi altında çalışırken, fesih kararını yine hastane vermektedir.

Hizmet Alımı İhalelerinde Kıdem Tazminatı Sorunu ve Konuya İlişkin Yargı Kararları

158

- *Alt işveren kendi işçileri üzerinde yönetim hakkı kullanmamaktadır.*
- *Davacı işçi başlangıçtan itibaren davalı Sağlık Bakanlığı işçisidir. **Temizlik işi verilen firmaların işverenlik sıfatı bulunmamaktadır.**” denilerek işine son verilen işçinin **kıdem tazminatı** talebinde asıl **muhatabının** taşeron firma değil **kamu kurumu olduğu** hüküm altına alınmıştır*

Hizmet Alımı İhalelerinde Kıdem Tazminatı Sorunu ve Konuya İlişkin Yargı Kararları

159

- Aynı dairenin **05.10.2009 tarihli kararında** ise; “4857 sayılı İş Kanunu’nun 2/6 son cümlesi uyarınca asıl işveren, alt işverenin işçilerine karşı o işyeri ile ilgili olarak bu Kanundan, iş sözleşmesinden veya alt işverenin taraf olduğu toplu iş sözleşmesinden doğan yükümlülüklerden alt işverenle birlikte sorumludur.
- 4857 sayılı İş Kanunu ile asıl işverenin, bu Kanundan, iş sözleşmesinden ve alt işverenin taraf olduğu toplu iş sözleşmesinden doğan yükümlülüklerden sorumlu tutulması şeklindeki düzenleme asıl işverenin sorumluluğunun genişletilmesi olarak değerlendirilmelidir.

Hizmet Alımı İhalelerinde Kıdem Tazminatı Sorunu ve Konuya İlişkin Yargı Kararları

160

- *Bu durumda,*
- *ihbar,*
- *kıdem,*
- *kötüniyet ve işe iade sonucu işe başlatmama tazminatları ile*
- *ücret, fazla çalışma, hafta tatili, bayram ve genel tatili, yıllık izin, ikramiye, prim, yemek yardımı, yol yardımı gibi*
- *tüm işçilik haklarından birlikte sorumluluk esastır. Kanunun kullandığı “birlikte sorumluluk” deyiminden tam teselsülün, dolayısı ile müteselsil sorumluluğun anlaşılması gerekir.*

Hizmet Alımı İhalelerinde Kıdem Tazminatı Sorunu ve Konuya İlişkin Yargı Kararları

161

- *Asıl işverenin, alt işverenin işçilerine karşı o işyeri ile ilgili olarak bu Kanundan ve iş sözleşmesinden doğan yükümlülüklerden alt işverenle birlikte sorumlu olacağı kuralı dikkate alınmadan ve işe başlatmama tazminatı ve boшта geçen süre ücretinden birlikte sorumlu olduğu gözden kaçırılarak, alt işveren yönünden davanın husumet nedeni ile reddine karar verilmesi hatalı bulunmuştur.”* denilmektedir.

Hizmet Alımı İhalelerinde Kıdem Tazminatı Sorunu ve Konuya İlişkin Yargı Kararları

162

- Yargıtay 9. Hukuk Dairesinin 2007 ve 2009 yıllarında verdiği kararlar birbirinin aksine gibi görünse de bazı ortak noktalara işaret etmektedir.
- Öncelikle asıl işveren-alt işveren ilişkisinin tesis edildiği iş ilişkilerinde **işçiye karşı asıl işveren ile alt işverenin** 4857 sayılı İş Kanunu'nun 2/6 son cümlesi çerçevesinde **müteselsil (birlikte) sorumluluğu esas teşkil etmektedir.**

Teşekkür ederim

İletişim Bilgileri

Suat.aksu@yok.gov.tr

0 312 298 77 14